

中華民國 110 年度

國防部監督

國家中山科學研究院營運預算

國家中山科學研究院編

國家中山科學研究院
中華民國110年度
目次

一、總說明	
概況、業務計畫及預算說明	01 ~ 10
二、主要表	
(一)收支營運預計表及說明	11 ~ 12
(二)淨值變動預計表	13
(三)現金流量預計表	14
三、明細表	
(一)勞務收入明細表	15
(二)教學收入明細表	16
(三)醫療收入明細表	17
(四)其他業務收入明細表	18
(五)利息收入明細表	19
(六)其他業務外賸餘明細表	20
(七)勞務成本明細表及說明	21 ~ 24
(八)教學成本明細表及說明	25 ~ 27
(九)醫療成本明細表及說明	28 ~ 30
(十)行銷費用明細表及說明	31 ~ 33
(十一)管理費用明細表及說明	34 ~ 37
(十二)研究費用明細表及說明	38 ~ 41
(十三)其他業務費用明細表及說明	42 ~ 43
(十四)其他業務外短絀明細表及說明	44 ~ 45
(十五)固定資產建設改良擴充明細表	46
(十六)資產折舊明細表	47
(十七)長期債務舉借、償還及餘額明細表	48
(十八)轉投資明細表	49
四、參考表	
(一)預計平衡表及說明	50 ~ 51
(二)5年來主要營運項目分析表	52
(三)員工人數彙計表	53
(四)用人費用彙計表	54 ~ 55
(五)各項費用彙計表	56
(六)公務車輛明細表	57 ~ 64
五、附錄	
(一)立法院審議行政法人預算所提決議及附帶決議辦理情形報告表	65
(二)持股超過50%之轉投資事業預算資料	66 ~ 70

總 說 明

國家中山科學研究院

總說明

中華民國 110 年度

壹、概況：

一、設立依據：

國家中山科學研究院依據總統 103 年 1 月 29 日華總一義字第 10300010801 號令頒「國家中山科學研究院設置條例」，及行政院 103 年 4 月 1 日院授人綜字第 1030027822 號令，於 103 年 4 月 16 日改制行政法人。

二、設立宗旨：

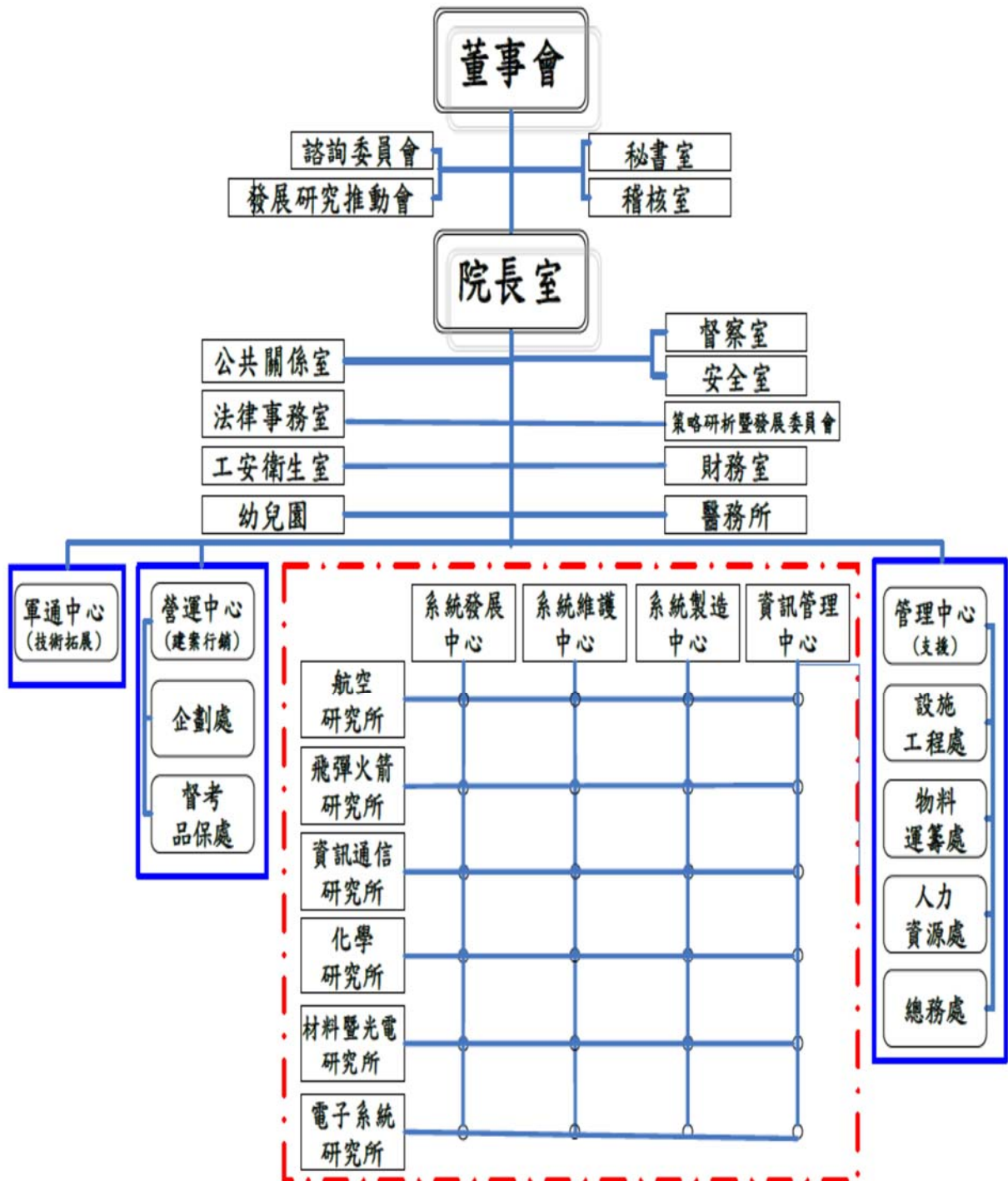
依據「國家中山科學研究院設置條例」第一條，為提升國防科技能力，建立自主國防工業，拓展國防及軍民通用技術，特別設立國家中山科學研究院。

三、組織概況：

(一)國家中山科學研究院之監督機關為「國防部」。

(二)本院組織架構規劃採循企業營運管理機制，藉由行政法人的人事、組織、財務及採購等制度鬆綁，導入企業經營管理模式，俾注入更多專業、更大彈性及更高效率，以活化科技研發組織，增加自主性管理，進而提升營運績效及科技能力，有效支援國軍建軍備戰任務，本院現行組織系統圖詳如第 2 頁。

國家中山科學研究院



貳、前年度(108年1月1日至12月31日)執行成果概述

一、營運(業務)績效及目標達成情形：

(一)政府捐(補)助：執行國防部軍事投資科學研究計畫計 32 案，收入 117 億 6,989 萬 6 千元，達成國防所需武器系統研發自製目標；執行科專計畫計 22 案，收入 3 億 5,446 萬 1 千元，配合將國防科技衍生相關技術能量轉化民間，運用於相關民生產業目標。

(二)受託研究及提供服務之收入：執行國防部各軍種委託計畫計 296 案，收入 311 億 4,462 萬 4 千元，達成產製國軍所需各項武器系統及支援維修武器系統裝備目標；執行其他政府機關委託計畫計 48 案，收入 2 億 5,454 萬 4 千元，達成配合政府政策將技術能量運用於民生產業目標；執行民間公司及企業委託計畫計 112 案，收入 7 億 3,928 萬元，達成將技術能量移轉民間產業，協助產業升級目標。

二、自籌款比率達成情形：

國家中山科學研究院 108 年度營運總收入 455 億 4,087 萬 8 千元，其中自籌收入 328 億 4,147 萬 8 千元，總支出 435 億 2,236 萬 2 千元，自籌比率 75.46%。

參、業務計畫

一、營運計畫：

(一)政府捐(補)助：

- 1、為提供國軍各項自製武器系統研發服務，達成國防自主之目標，依據國防部軍事投資科學研究計畫完成建案額度估算，預計收入獲得計 101 億 6,669 萬 8 千元。
- 2、配合經濟部等科技專案政策，將國防科技衍生之相關技術能量，經由科專計畫轉化，運用至相關民生產業，預計辦理捐(補)

助收入 4 億 5,786 萬元。

(二)受託研究及提供服務之收入：

- 1、為提供國軍各項武器系統產製及支援國內外武器系統達到裝備妥善率之要求及其相關維修服務，依據本院與國防部各單位簽約情形估算，預計收入獲得 501 億 3,044 萬 7 千元。
- 2、為藉由國防工業科技執行政府各機關所需提供產品或加工、檢測、儀器校正、專業訓練等及將本院研究發展武器裝備過程中累積之工程技術、研發成果及裝備設施等，透過技術服務方式，協助民營事業機構解決各項產業技術關鍵瓶頸，以達到提升民間工業及促進技術水準升級，其他政府機關委託預計收入獲得 6 億 3,206 萬 7 千元，民間機關委託預計收入獲得 8 億 7,066 萬 2 千元。

(三)研發成果收入：為有效辦理執行及推廣本院研發成果，依據本院各計畫管控情形估算，預計收入獲得 1 億 3,504 萬 8 千元。

二、固定資產之建設改良擴充：

固定資產計畫：本年度預算編列 56 億 2,119 萬 9 千元，分年性項目編列金額 41 億 6,889 萬元，一次性項目編列金額 14 億 5,230 萬 9 千元，均由自有資金支應。編列項目如次：

(一)分年性項目：

房屋及建築 6 案，於本年度編列 25 億 9,889 萬元，列有複合材料新廠籌建、產能提升整備案(建築類)、大型發動機產線能量籌建案(建築類)、石園長照業務及轉型醫院規劃案、托嬰中心、飛彈增產廠房及設備(建築類)；機械及設備 9 案，於本年度編列 14 億 4,200 萬元，列有產能提升整備案(設備類)、大型發動機產線能量籌建案(設備類)、飛彈增產廠房及設備(設備類)、化合物半導體中心能量提升與籌建、全院破損分析能籌規劃、引信天線場型及目標偵測量測系統平台、角運動模擬器、紅

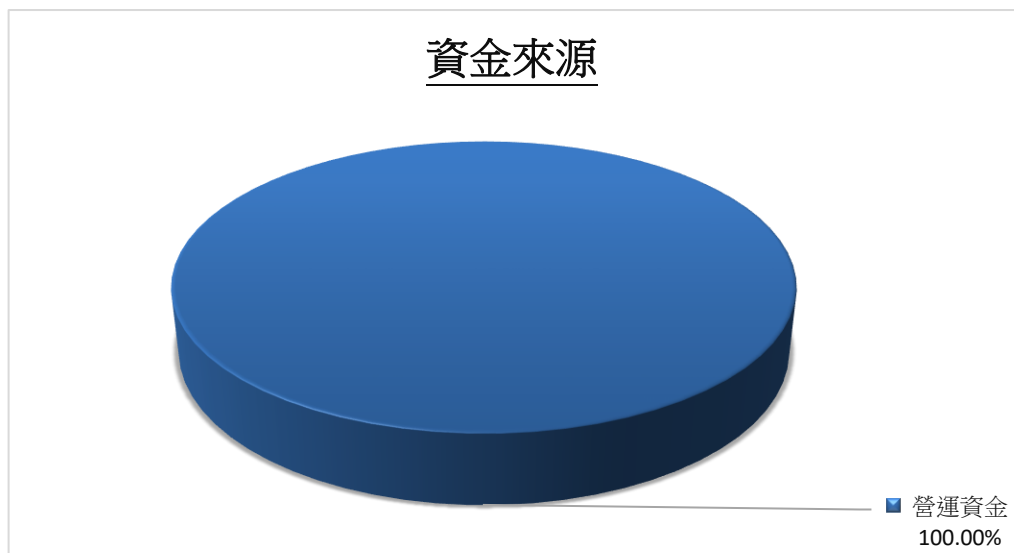
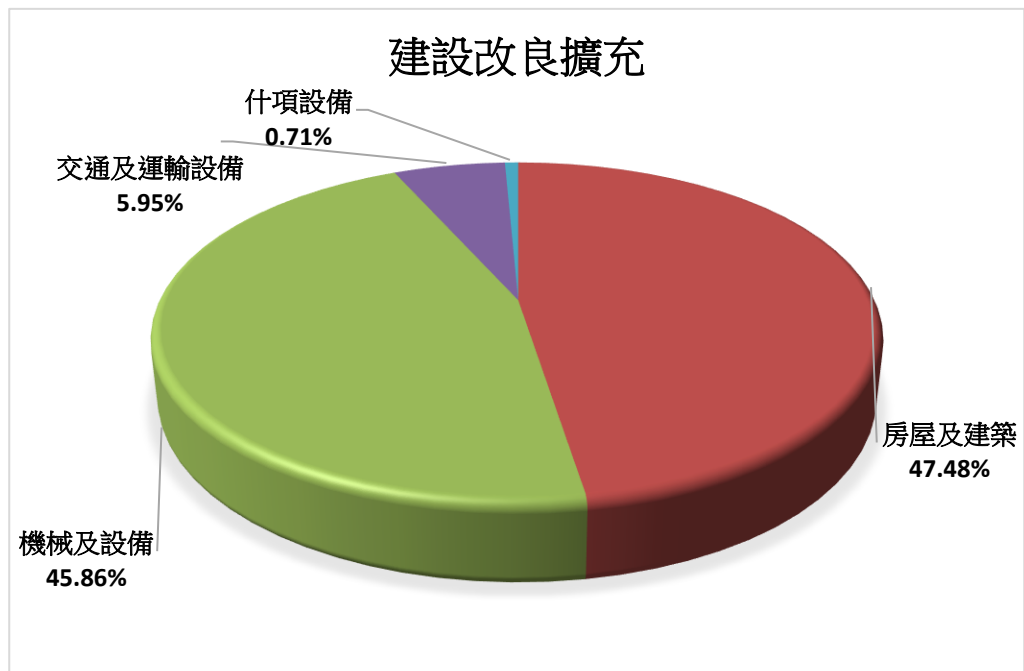
外線影像模擬系統、模筒釜體成型設備；交通及運輸設備 1 案於本年度編列 1 億 2,800 萬元，列有機動式 RIR-980X 儀測追蹤雷達系統。

(二) 一次性項目：

- 1、房屋及建築 7,000 萬 2 千元，主要係鑄藥廠房(含控制室)新建及複材中心液壓實驗室規劃等。
- 2、機械及設備 11 億 3,618 萬 7 千元，主要係為有效完成各項計畫研發、研製、生產及測試等任務，建購所需機械設備之後勤能量，如九鵬基地 B816 廠房新增天車、單晶真空熱處理爐、熱真空試驗櫃、X 射線照相設備、液壓升降平台、銑車複合中心機及自動化外殼零件製造系統等。
- 3、交通及運輸設備 2 億 630 萬元，主要係為有效支援各項計畫研發、研製、生產及測試等任務，建購所需交通運輸設備之後勤能量，如機動式遙測追蹤天線及低溫探針台量測系統等。
- 4、什項設備 3,982 萬元，主要係為購置支援研發、研製、生產等任務所需之什項設備，如氣相除油機、冷氣機、抽風系統及電動鐵捲門等。

(三) 110 年度固定資產建設改良擴充及其資金來源圖，詳第 6 頁。

110年度固定資產建設改良擴充及其資金來源



單位:新臺幣千元

建設改良及擴充	110 年 度 預 算	資 金 來 源	110 年 度 預 算
不動產、廠房及設備	5,621,199	營運資金	5,621,199
土地改良物			
房屋及建築	2,668,892		
機械及設備	2,578,187		
交通及運輸設備	334,300		
什項設備	39,820		
合 計	5,621,199	合 計	5,621,199

肆、本年度政府機關核撥經費概述

國家中山科學研究院 110 年度政府機關核撥之經費計 6 億 4,504 萬 1 千元，含國防部核撥軍文職人員薪俸、各項法定待遇等，佔年度預算收入來源 1.02%。

伍、近二年度預算財務自籌情形概述

國家中山科學研究院 110 年度營運總收入 635 億 4,940 萬 4 千元，其中自籌收入 522 億 4,395 萬 8 千元，總支出 615 億 3,896 萬 1 千元，自籌比率 84.9%，109 年度營運總收入 568 億 6,331 萬 5 千元，其中自籌收入 450 億 2,153 萬 4 千元，總支出 554 億 73 萬 1 千元，自籌比率 81.27%，增加 3.63%。

陸、本年度預算概要

一、收支營運概況

(一)業務收入 632 億 3,952 萬 8 千元，係本院執行科研、軍種委託、科專、其他政府機關及民間委託計畫之服務收入，及國防部核撥軍職、現職公務員之法定待遇與醫務所、幼兒園營運收入。

(二)業務成本 573 億 6,548 萬 7 千元，主要係本院執行各項委託計畫及醫務所、幼兒園營運之服務、材料及折舊費等各項費用成本。

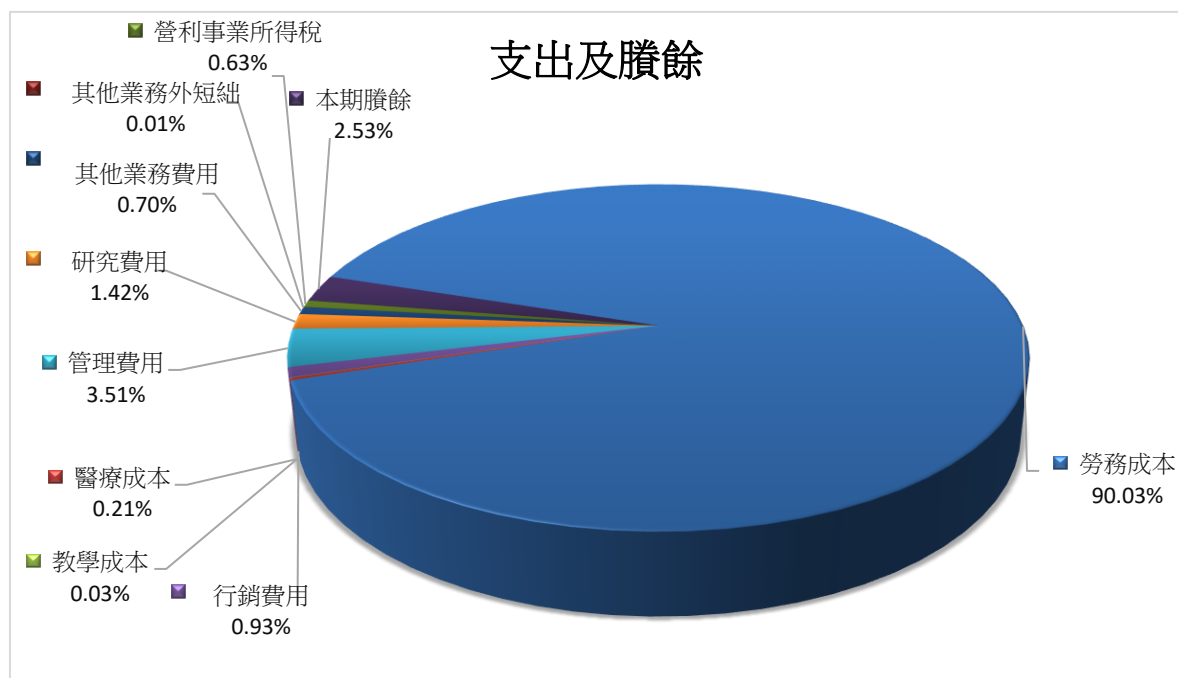
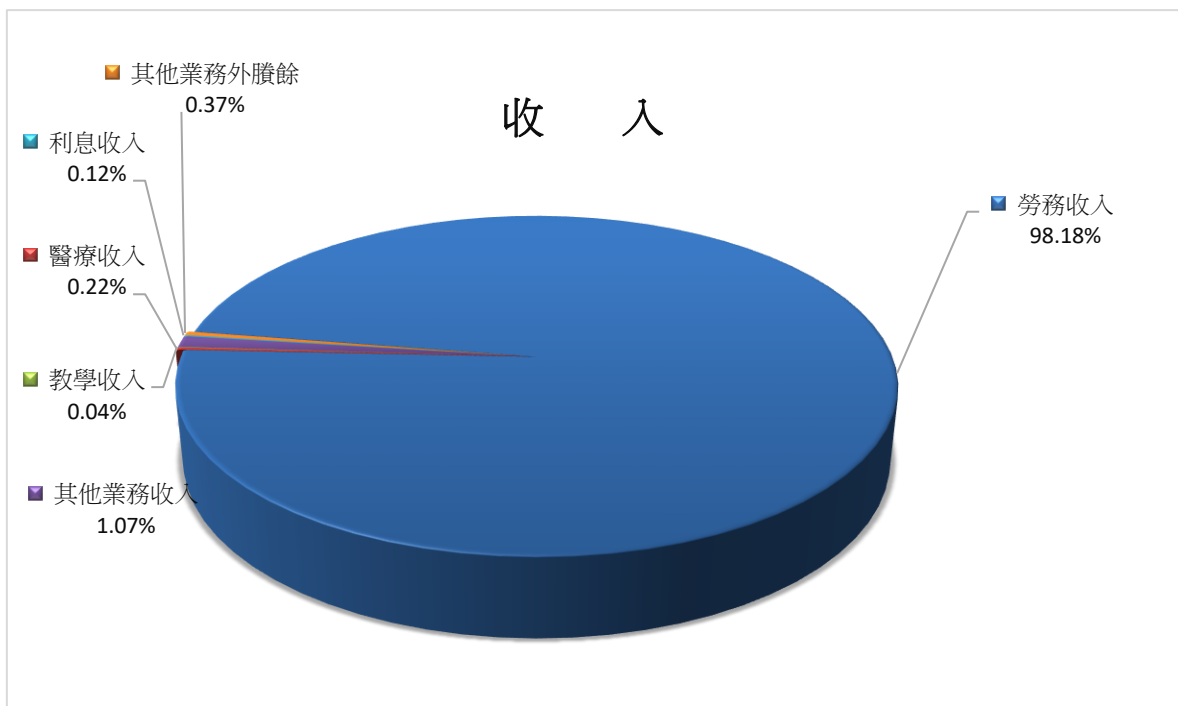
(三)業務費用 41 億 6,697 萬 4 千元，主要係本院執行行銷、管理、研究及訓練等各項費用支出。

(四)業務外賸餘及短絀 3 億 337 萬 6 千元，係預計利息收入 7,850 萬 4 千元、違約罰款收入 1 億 7,239 萬 1 千元、雜項收入 4,898 萬 1 千元、處分不動產、廠房及設備賸餘 1,000 萬元及辦理九鵬地區青雲餐廳清潔用品與食品採購費等之業務外費用 650 萬元。

(五)依所得稅法估算編列營利事業所得稅 4 億 208 萬 9 千元，綜合餘絀總額為 16 億 835 萬 4 千元。

(六)本年度及最近 5 年收支及賸餘圖表，詳第 8、9 頁。

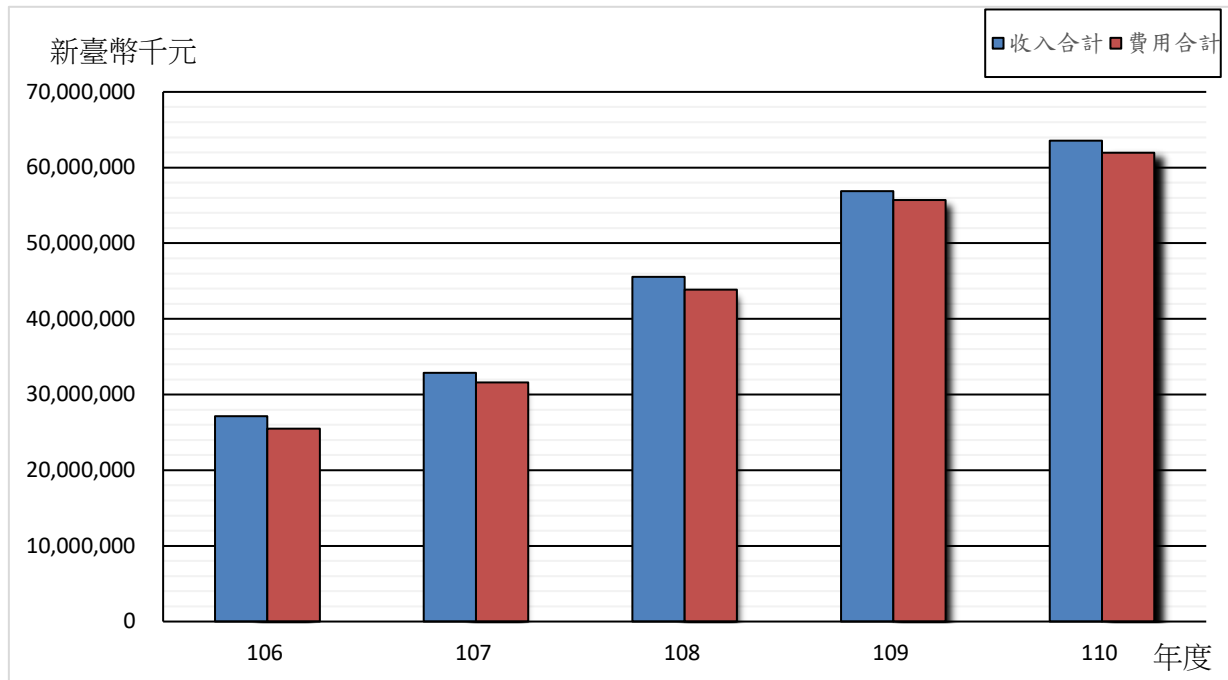
110年度收入、支出及賸餘



單位:新臺幣千元

收 入	110 年 度 預 算	支 出 及 賸 餘	110 年 度 預 算
業務收入	63,239,528	業務成本與費用	61,532,461
勞務收入	62,392,782	勞務成本	57,213,076
醫療收入	142,058	醫療成本	131,980
教學收入	23,800	教學成本	20,431
其他業務收入	680,888	行銷費用	592,305
業務外賸餘	309,876	管理費用	2,231,622
利息收入	78,504	研究費用	899,634
其他業務外賸餘	231,372	其他業務費用	443,413
		業務外短絀	6,500
		其他業務外短絀	6,500
		營利事業所得稅	402,089
		本期賸餘(稅後)	1,608,354
收 入 總 額	63,549,404	支 出 及 賸 餘 總 額	63,549,404

最近五年收入與支出



單位：新臺幣千元

年度 項目	106年度決算	107年度決算	108年度決算	109年度預算	110年度預算
收入					
業務收入	26,905,833	32,513,643	45,075,185	56,621,449	63,239,528
業務外賸餘	235,872	358,446	465,693	241,866	309,876
收入合計	27,141,705	32,872,089	45,540,878	56,863,315	63,549,404
支出					
業務成本與費用	25,396,045	31,498,167	43,450,954	55,395,231	61,532,461
業務外短絀	28,501	28,517	71,408	5,500	6,500
營利事業所得稅	48,192	92,776	344,243	292,517	402,089
支出合計	25,472,738	31,619,460	43,866,605	55,693,248	61,941,050
本期賸餘(稅後)	1,668,967	1,252,629	1,674,273	1,170,067	1,608,354

二、淨值變動概況

(一)本年度期初淨值 194 億 8,628 萬 1 千元，包括：

- 1、基金 135 億 8,064 萬 3 千元。
- 2、公積 43 億 3,225 萬 8 千元。
- 3、累積餘絀 15 億 7,338 萬元。

(二)本年度淨值增加 14 億 4,751 萬 9 千元，係累積賸餘增加。

(三)本年度期末淨值 209 億 3,380 萬元，包括：

- 1、基金 135 億 8,064 萬 3 千元。
- 2、公積 43 億 3,225 萬 8 千元。
- 3、累積餘絀 30 億 2,089 萬 9 千元。

三、現金流量概況

(一)預計業務活動之現金淨流出 14 億 4,968 萬 9 千元，包括：

- 1、未計利息股利之本期餘絀 19 億 3,193 萬 9 千元。
- 2、調整非現金項目 29 億 7,953 萬 9 千元，流入項目包括：折舊 17 億 7,869 萬 4 千元、攤銷 3 億 7,765 萬 5 千元及流動負債淨增 6 億 4,620 萬 7 千元，流出項目為流動資產淨增 57 億 8,209 萬 5 千元。
- 3、支付所得稅 4 億 208 萬 9 千元。

(二)預計投資活動之現金淨流出 56 億 5,768 萬 7 千元，流出項目包括：固定資產購置 56 億 2,119 萬 9 千元、增加無形資產 1 億 499 萬 2 千元及購置公有財產 1,000 萬元，流入項目為利息收入 7,850 萬 4 千元。

(三)預計籌資活動之現金淨流出 9,339 萬 6 千元，流出項目為賸餘分配款解繳國庫 1 億 6,083 萬 5 千元，流入項目包括：存入保證金增加 5,743 萬 9 千元及公有財產遞延收入 1,000 萬元。

(四)預計本期現金及約當現金淨減 72 億 77 萬 2 千元。

(五)期初現金及約當現金為 305 億 4,889 萬 2 千元。

(六)預計期末現金及約當現金 233 億 4,812 萬元。

主要表

國家中山科學研究院

收支營運預計表

中華民國110年度

單位：新臺幣千元

前年度決算數		科目	本年度預算數		上年度預算數		比較增減(-)	
金額	%		金額	%	金額	%	金額	%
45,075,185	100.00	一、業務收入	63,239,528	100.00	56,621,449	100.00	6,618,079	11.69
44,262,805	98.20	主要業務收入	62,392,782	98.66	55,748,088	98.46	6,644,694	11.92
44,262,805	98.20	勞務收入	62,392,782	98.66	55,748,088	98.46	6,644,694	11.92
812,380	1.80	其他業務收入	846,746	1.34	873,361	1.54	-26,615	-3.05
22,275	0.05	教學收入	23,800	0.04	23,761	0.04	39	0.16
137,918	0.31	醫療收入	142,058	0.22	105,172	0.19	36,886	35.07
652,187	1.45	其他業務收入	680,888	1.08	744,428	1.31	-63,540	-8.54
-40,035,621	-88.82	二、業務成本	-57,365,487	-90.71	-51,925,494	-91.71	-5,439,993	10.48
-40,035,621	-88.82	業務成本	-57,365,487	-90.71	-51,925,494	-91.71	-5,439,993	10.48
-39,896,148	-88.51	勞務成本	-57,213,076	-90.47	-51,804,318	-91.49	-5,408,758	10.44
-19,722	-0.04	教學成本	-20,431	-0.03	-17,519	-0.03	-2,912	16.62
-119,751	-0.27	醫療成本	-131,980	-0.21	-103,657	-0.18	-28,323	27.32
-3,415,334	-7.58	三、業務費用	-4,166,974	-6.59	-3,469,737	-6.13	-697,237	20.09
-3,415,334	-7.58	業務費用	-4,166,974	-6.59	-3,469,737	-6.13	-697,237	20.09
-649,744	-1.44	行銷費用	-592,305	-0.94	-425,419	-0.75	-166,886	39.23
-2,066,460	-4.58	管理費用	-2,231,622	-3.53	-2,098,565	-3.71	-133,057	6.34
-265,271	-0.59	研究費用	-899,634	-1.42	-945,753	-1.67	46,119	-4.88
-433,860	-0.96	其他業務費用	-443,413	-0.70	0	0.00	-443,413	0.00
1,624,230	3.60	四、業務賸餘(短絀-)	1,707,067	2.70	1,226,218	2.17	480,849	39.21
394,285	0.87	五、業務外賸餘及短絀	303,376	0.48	236,366	0.42	67,010	28.35
94,406	0.21	利息收入	78,504	0.12	74,800	0.13	3,704	4.95
-31,033	-0.07	採權益法認列之投資餘絀	0	0.00	0	0.00	0	0.00
-15,544	-0.03	兌換餘絀	0	0.00	0	0.00	0	0.00
23,063	0.05	處分不動產、廠房及設備餘絀	0	0.00	0	0.00	0	0.00
344,186	0.76	其他業務外賸餘	231,372	0.37	167,066	0.30	64,306	38.49
-20,793	-0.05	其他業務外短絀	-6,500	-0.01	-5,500	-0.01	-1,000	18.18
2,018,515	4.48	六、稅前本期賸餘(短絀-)	2,010,443	3.18	1,462,584	2.58	547,859	37.46
-344,243	-0.76	七、營利事業所得稅	-402,089	-0.64	-292,517	-0.52	-109,572	37.46
1,674,272	3.71	八、綜合餘絀總額	1,608,354	2.54	1,170,067	2.07	438,287	37.46
1,674,272	3.71	稅後本期賸餘(短絀-)	1,608,354	2.54	1,170,067	2.07	438,287	37.46

國家中山科學研究院
收支營運預計表說明
中華民國 110 年度

勞務收入—詳 15 頁勞務收入明細表。
教學收入—詳 16 頁教學收入明細表。
醫療收入—詳 17 頁醫療收入明細表。
其他業務收入—詳 18 頁其他業務收入明細表。
利息收入—詳 19 頁利息收入明細表。
其他業務外賸餘—詳 20 頁其他業務外賸餘明細表。
勞務成本—詳 21~24 頁勞務成本明細表及說明。
教學成本—25~27 頁教學成本明細表及說明。
醫療成本—28~30 頁醫療成本明細表及說明。
行銷費用—詳 31~33 頁行銷費用明細表及說明。
管理費用—詳 34~37 頁管理費用明細表及說明。
研究費用—詳 38~41 頁研發費用明細表及說明。
其他業務費用—詳 42~43 頁其他業務費用明細表及說明。
其他業務外短絀—詳 44~45 頁其他業務外短絀明細表及說明。

國家中山科學研究院
淨值變動預計表

中華民國110年度

單位：新臺幣千元

項目	基金			公積		累積餘絀		淨值其他項目		合計
	創立基金	捐贈基金	其他基金	資本公積	特別公積	累積賸餘	累積短絀	累積其他 綜合餘絀	未認列為退 休金成本之 淨短絀	
本年度期初餘額	13,580,643	0	0	568,258	3,764,000	1,573,380	0	0	0	19,486,281
本年度增(減-)數	0	0	0	0	0	1,447,519	0	0	0	1,447,519
本年度期末餘額	13,580,643	0	0	568,258	3,764,000	3,020,899	0	0	0	20,933,800

國家中山科學研究院

現金流量預計表

中華民國110年度

單位：新臺幣千元

項	目	預	算	數	說	明
業務活動之現金流量						
	本期賸餘(短絀)			2,010,443		
	利息股利之調整			-78,504		
	未計利息股利之本期賸餘(短絀)			1,931,939		
	調整項目			-2,979,539		1.加折舊費用1,778,694千元。 2.加攤銷費用377,655千元。 3.減流動資產淨增5,782,095千元。 4.加流動負債淨增646,207千元。
	營運產生之現金			-1,047,600		
	支付所得稅			-402,089		
	業務活動之淨現金流入(流出)			-1,449,689		
投資活動之現金流量						
	取得採權益法之投資			0		
	持有至到期日金融資產減少(增加)			0		
	固定資產減少(增加-)			-5,621,199		購置固定資產
	無形資產減少(增加-)			-104,992		購置電腦軟體
	其他資產減少(增加-)			-10,000		購置公有財產
	利息收入增加			78,504		
	投資活動之淨現金流入(流出)			-5,657,687		
籌資活動之現金流量						
	存入保證金增加(減少)			57,439		
	賸餘分配款：解繳國庫或其他現金分配(-)			-160,835		
	其他融資活動增加(減少)			10,000		公有財產遞延收入
	籌資活動之淨現金流入(流出)			-93,396		
	現金及約當現金之淨增(淨減)			-7,200,772		
	期初現金及約當現金			30,548,892		
	期末現金及約當現金			23,348,120		

明細表

國家中山科學研究院
勞務收入明細表

中華民國110年度

單位：新臺幣千元

科目及營運項目	本年度預算數	說明
勞務收入	62,392,782	
服務收入	62,392,782	
科研計畫	10,166,698	
科專計畫	457,860	
軍種委託計畫	50,130,447	
其他政府機關委託計畫	632,067	
民間委託計畫	1,005,710	含研發成果收入135,048千元。
合 計	62,392,782	

國家中山科學研究院

教學收入明細表

中華民國110年度

單位：新臺幣千元

科目及營運項目	本年度預算數	說明
教學收入	23,800	
教學收入	23,800	幼兒園教學收入。
合 計	23,800	

國家中山科學研究院

醫療收入明細表

中華民國110年度

單位：新臺幣千元

科目及營運項目	本年度預算數	說明
醫療收入	142,058	
門診收入	142,058	醫務所醫療收入。
其他醫療收入		
醫療折讓		
醫療優待免費		
合 計	142,058	

國家中山科學研究院
其他業務收入明細表

中華民國110年度

單位：新臺幣千元

科 目 及 營 運 項 目	本 年 度 預 算 數	說 明
其他業務收入	680,888	
其他補助收入	680,888	
其他補助收入-核撥	645,041	國防部核撥軍文職之法定待遇。
其他補助收入-其他	35,847	政府補助資產依耐用年限將該遞延收益認列為補助收入。
雜項業務收入		
合 計	680,888	

國家中山科學研究院

利息收入明細表

中華民國110年度

單位：新臺幣千元

科目及營運項目	本年度預算數	說明
利息收入	78,504	
利息收入	78,504	銀行存款孳息。
合 計	78,504	

國家中山科學研究院
其他業務外賸餘明細表

中華民國110年度

單位：新臺幣千元

科 目 及 營 運 項 目	本 年 度 預 算 數	說 明
其他業務外賸餘	231,372	
雜項收入	48,981	係青山、龍園、新新等園區、工作站等雜項收入。
園區業外收入		
違約罰款收入	172,391	購案之廠商違約罰款。
處分無形資產賸餘		
賠(補)償收入		
處分不動產、廠房及設備賸餘	10,000	處分報廢、不適用設備收入
合 計	231,372	

國家中山科學研究院

勞務成本明細表

中華民國110年度

單位：新臺幣千元

前年度決算數	上年度預算數	科目及營運項目	本年度預算數
39,896,147	51,804,318	勞務成本	57,213,076
39,896,147	51,804,318	服務成本	57,213,076
11,082,778	11,295,012	用人費用	11,718,637
8,120,028	8,266,150	正式員額薪資	8,551,607
0	0	董事會董監事報酬	0
8,120,028	8,266,150	職員薪金等	8,551,607
176,082	223,891	聘僱及兼職人員薪資	208,736
237,678	187,675	超時工作報酬	265,361
472	6,809	津貼	559
1,112,253	946,473	獎金	1,074,400
552,596	718,983	退休及卹償金	663,607
746	464	資遣費	635
881,740	943,100	福利費	952,348
1,183	1,467	提繳費	1,384
14,573,457	13,470,110	服務費用	16,108,598
286,360	284,290	水電費	285,787
17,024	16,145	郵電費	16,769
259,834	253,117	旅運費	257,859
4,100	4,498	印刷裝訂與廣告費	4,350
1,802,273	1,228,765	修理保養及保固費	1,633,008
3,609	4,524	保險費	4,108
604,482	477,364	一般服務費	566,960
11,595,775	11,201,407	專業服務費	13,339,757
12,290,049	25,254,796	材料及用品費	27,160,699
12,145,885	25,052,531	使用材料費	26,909,549
144,164	202,265	用品消耗	251,150
0	0	商品及醫療用品	0
106,230	109,410	租金與利息	111,745
398	977	地租及水租	709
6,374	5,316	房租	6,065
60,196	52,825	機器租金	58,066
18,289	34,778	交通及運輸設備租金	27,523
20,973	15,514	什項設備租金	19,382
0	0	利息	0
1,711,036	1,581,464	折舊、折耗及攤銷	2,000,579
6,798	6,145	土地改良物折舊	6,136
158,967	146,131	房屋折舊	219,399
925,921	993,987	機械及設備折舊	1,189,459
82,880	63,317	交通及運輸設備折舊	116,617
56,384	51,698	什項設備折舊	64,889
0	0	租賃資產及租賃權益改良折舊	0
70,284	39,726	代管資產折舊	31,488
409,802	280,460	攤銷	372,591
17,048	42,706	稅捐與規費(強制費)	31,482
19	74	土地稅	81
1,104	1,417	房屋稅	1,290
372	2,892	消費與行為稅	1,817
49	0	特別稅課	0
15,504	38,323	規費	28,294
56,905	50,820	會費、捐助、補助、分攤與交流活動費	81,336
2,090	1,918	會費	2,043
30,298	22,601	捐助、補助與獎助	51,720
4,399	10,401	分擔	7,767
20,118	15,900	補貼(償)、獎勵與慰問	19,806
0	0	競賽及交流活動費	0
0	0	短絀、賠償與保險給付	0
0	0	各項短絀	0
0	0	賠償給付	0
58,644	0	其他	0
58,644	0	其他費用	0

國家中山科學研究院
勞務成本明細表說明
中華民國 110 年度

勞務成本合計 57,213,076 千元：

服務成本：57,213,076 千元：

一、「用人費用」計 11,718,637 千元，包含：

(一)正式員額薪資：聘雇員工 9,610 人、金額 7,982,453 千元，軍(文)職 540 人、金額 569,154 千元，合計編列 8,551,607 千元。

(二)聘僱及兼職人員薪資：研發替代役等薪給編列 208,736 千元。

(三)超時工作報酬：超時工作加班費、值班費、誤餐費等編列 265,361 千元。

(四)津貼：其他津貼等編列 559 千元。

(五)獎金：年終工作獎金、考績獎金等編列 1,074,400 千元。

(六)退休及卹償金：聘雇員工退休金提撥編列 663,607 千元。

(七)資遣費：營運所需編列 635 千元。

(八)福利費：分擔員工保險費、傷病醫藥費、休假補助費、子女教育補助費、副食實物補助費、結婚生育補助費、喪(殮)葬補助費、服裝代金補助費、軍職退前職訓費、進修補助費等編列 952,348 千元。

(九)提繳費：提繳工資墊償費用編列 1,384 千元。

二、「服務費用」計 16,108,598 千元，包含：

(一)水電費：工作場所水電費、氣體費等編列 285,787 千元。

(二)郵電費：郵資、電話費、數據通信費等編列 16,769 千元。

(三)旅運費：國內旅費、國外旅費、貨物運費、裝卸費等編列 257,859 千元。

(四)印刷裝訂與廣告費：研究報告、計畫書、各項業務表單、新新季刊、科技年刊、期刊等印刷裝訂費編列 4,350 千元。

(五)修理保養及保固費：一般房屋水電及營繕設備、機械、交通及什項設備等維護費用編列 1,633,008 千元。

(六)保險費：機械設備、交通運輸設備及責任等保險費編列 4,108 千元。

(七)一般服務費：棧儲費、公證費、報關費、匯費等手續費、加工費、外包

國家中山科學研究院
勞務成本明細表說明
中華民國 110 年度

費等編列 566,960 千元。

(八)專業服務費：技術合作權利金、專技人員酬金、工程及管理諮商服務費、鐘點費、委託調查研究費、委託檢驗(定)試驗認證費、委託考選訓練費、試務甄選費、電子計算機軟體服務費、進用研發替代役所需繳納內政部替代役基金支出等編列 13,339,757 千元。

三、「材料及用品費」計 27,160,699 千元，包含：

(一)使用材料費：執行各項委託計畫所需投入原料、物料、燃料、油脂、零組件等編列 26,909,549 千元。

(二)用品消耗：辦公用品、報章雜誌、環境美化、化學藥劑實驗用品、服裝、食品等編列 251,150 千元。

四、「租金與利息」計 111,745 千元，包含：

(一)地租及水租：土地租金及水租編列 709 千元。

(二)房租：一般房屋租金編列 6,065 千元。

(三)機器租金：電腦軟、硬體及機械設備租金等編列 58,066 千元。

(四)交通及運輸設備租金：船租、車租等編列 27,523 千元。

(五)什項設備租金：影印機等辦公事務設備租金編列 19,382 千元。

五、「折舊、折耗及攤銷」計 2,000,579 千元，包含：

(一)土地改良物折舊編列 6,136 千元。

(二)一般房屋折舊編列 219,399 千元。

(三)機械及設備折舊編列 1,189,459 千元。

(四)交通及運輸設備折舊編列 116,617 千元。

(五)什項設備折舊編列 64,889 千元。

(六)代管資產折舊編列 31,488 千元。

(七)電腦軟體、專利權等攤銷編列 372,591 千元。

六、「稅捐與規費（強制費）」計 31,482 千元，包含：

國家中山科學研究院
勞務成本明細表說明
中華民國 110 年度

(一)土地稅：營運所需地價稅編列 81 千元。

(二)房屋稅：營運所需房屋稅編列 1,290 千元。

(三)消費與行為稅：關稅、營業稅、使用牌照稅等編列 1,817 千元。

(四)規費：行政規費與強制費、事業規費等編列 28,294 千元。

七、「會費、捐助、補助、分攤與交流活動費」計 81,336 千元，包含：

(一)會費：參加國際組織、學術團體、職業團體等會費編列 2,043 千元。

(二)捐助、補助與獎助：九鵬訓場睦鄰、公益活動及人才培育合作等支出編列 51,720 千元。

(三)分擔：參加臺灣車輛研發聯盟(TARC)研討會、TAIFE 國際論壇、國防大學合辦學合成果發表會及國防科技學術研討會等活動分擔支出編列 7,767 千元。

(四)補貼(償)、獎勵與慰問：執行各項委託計畫所需各項研發績優獎勵費用及獎品、獎牌製作費等編列 19,806 千元。

國家中山科學研究院

教學成本明細表

中華民國110年度

單位：新臺幣千元

前年度決算數	上年度預算數	科目及營運項目	本年度預算數
19,722	17,519	教學成本	20,431
19,722	17,519	教學成本	20,431
13,363	13,415	用人費用	15,734
9,572	10,000	正式員額薪資	11,495
0	0	董事會董監事報酬	0
9,572	10,000	職員薪金等	11,495
587	500	聘僱及兼職人員薪資	600
2	10	超時工作報酬	10
0	0	津貼	0
1,266	855	獎金	1,437
583	600	退休及卹償金	660
0	150	資遣費	150
1,351	1,300	福利費	1,380
2	0	提繳費	2
2,111	2,790	服務費用	2,620
346	350	水電費	360
48	25	郵電費	50
4	35	旅運費	25
125	30	印刷裝訂與廣告費	35
172	100	修理保養及保固費	175
174	150	保險費	175
234	600	一般服務費	300
1,008	1,500	專業服務費	1,500
2,875	410	材料及用品費	1,266
265	250	使用材料費	306
2,610	150	用品消耗	950
0	10	商品及醫療用品	10
27	145	租金與利息	86
-2	30	地租及水租	0
0	35	房租	0
15	0	機器租金	0
-5	50	交通及運輸設備租金	0
19	30	什項設備租金	86
0	0	利息	0
568	649	折舊、折耗及攤銷	239
0	9	土地改良物折舊	9
0	0	房屋折舊	0
5	39	機械及設備折舊	14
65	30	交通及運輸設備折舊	165
478	550	什項設備折舊	51
0	0	租賃資產及租賃權益改良折舊	0
20	21	代管資產折舊	0
0	0	攤銷	0
30	20	稅捐與規費(強制費)	31
0	0	土地稅	0
0	0	房屋稅	0
15	0	消費與行為稅	0
0	0	特別稅課	0
15	20	規費	31
306	90	會費、捐助、補助、分攤與交流活動費	455
3	10	會費	5
0	0	捐助、補助與獎助	0
0	0	分擔	0
303	80	補貼(償)、獎勵與慰問	450
0	0	競賽及交流活動費	0
0	0	短絀、賠償與保險給付	0
0	0	各項短絀	0
0	0	賠償給付	0
442	0	其他	0
442	0	其他費用	0

國家中山科學研究院
教學成本明細表說明
中華民國 110 年度

教學成本合計 20,431 千元：

一、「用人費用」計 15,734 千元，包含：

- (一)正式員額薪資：幼兒園聘雇員工等薪給編列 11,495 千元。
- (二)聘僱及兼職人員薪資：臨時員工薪資編列 600 千元。
- (三)超時工作報酬：幼兒園值班費、誤餐費等編列 10 千元。
- (四)獎金：年終工作獎金、考績獎金等編列 1,437 千元。
- (五)退休及卹償金：幼兒園聘雇員工退休金提撥編列 660 千元。
- (六)資遣費：營運所需編列 150 千元。
- (七)福利費：幼兒園分擔員工保險費、休假補助費、子女教育補助費、進修補助費等編列 1,380 千元。
- (八)提繳費：提繳工資墊償費用編列 2 千元。

二、「服務費用」計 2,620 千元，包含：

- (一)水電費：幼兒園水、電費等編列 360 千元。
- (二)郵電費：幼兒園郵資、數據通信費等編列 50 千元。
- (三)旅運費：幼兒園國內旅費編列 25 千元。
- (四)印刷裝訂與廣告費：幼兒園印製教材等編列 35 千元。
- (五)修理保養及保固費：幼兒園房屋水電及營繕設備、機械、什項設備等維護費用編列 175 千元。
- (六)保險費：幼兒園交通運輸設備、人員責任保險費等編列 175 千元。
- (七)一般服務費：幼兒園被服清洗及廢棄物清運等外包費、員工體育活動費等編列 300 千元。
- (八)專業服務費：電子計算機軟體服務費等編列 1,500 千元。

三、「材料及用品費」計 1,266 千元，包含：

- (一)使用材料費：幼兒園燃料費用編列 306 千元。
- (二)用品消耗：幼兒園辦公用品、供學員閱讀書刊、幼兒園區環境美化等編

國家中山科學研究院
教學成本明細表說明
中華民國 110 年度

列 950 千元。

(三)商品及醫療用品：幼兒園醫務箱、藥品等編列 10 千元。

四、「租金與利息」計 86 千元，包含：

(一)什項設備租金：幼兒園影印機、飲水機等設備租金編列 86 千元。

五、「折舊、折耗及攤銷」計 239 千元，包含：

(一)幼兒園土地改良物折舊編列 9 千元。

(二)幼兒園機械及設備折舊編列 14 千元。

(三)幼兒園交通及運輸設備折舊編列 165 千元。

(四)幼兒園什項設備折舊編列 51 千元。

六、「稅捐與規費（強制費）」計 31 千元，包含：

(一)規費：幼兒園證照費、汽車燃料使用費等編列 31 千元。

七、「會費、捐助、補助、分攤與交流活動費」計 455 千元，包含：

(一)會費：幼兒園參加各類教學學會會費編列 5 千元。

(二)補貼(償)、獎勵與慰問：幼兒園員工獎勵費用等編列 450 千元。

國家中山科學研究院

醫療成本明細表

中華民國110年度

單位：新臺幣千元

前年度決算數	上年度預算數	科目及營運項目	本年度預算數
119,753	103,657	醫療成本	131,980
119,753	103,657	門診醫療成本	131,980
72,924	61,149	用人費用	79,607
18,026	17,825	正式員額薪資	20,800
0	0	董事會董監事報酬	0
18,026	17,825	職員薪金等	20,800
0	0	聘僱及兼職人員薪資	0
46	255	超時工作報酬	100
0	0	津貼	0
51,002	39,186	獎金	53,790
1,127	1,100	退休及卹償金	1,344
4	0	資遣費	0
2,715	2,778	福利費	3,568
4	5	提繳費	5
12,479	11,255	服務費用	12,657
1,401	1,450	水電費	1,008
107	185	郵電費	120
233	250	旅運費	350
245	290	印刷裝訂與廣告費	330
587	455	修理保養及保固費	769
146	175	保險費	175
611	750	一般服務費	935
9,149	7,700	專業服務費	8,970
28,573	25,690	材料及用品費	33,790
18	50	使用材料費	20
2,458	1,940	用品消耗	2,770
26,097	23,700	商品及醫療用品	31,000
78	65	租金與利息	89
0	0	地租及水租	0
0	0	房租	0
19	15	機器租金	17
0	0	交通及運輸設備租金	0
59	50	什項設備租金	72
0	0	利息	0
4,355	3,645	折舊、折耗及攤銷	4,225
0	0	土地改良物折舊	0
343	0	房屋折舊	343
3,802	3,360	機械及設備折舊	3,732
37	45	交通及運輸設備折舊	6
173	240	什項設備折舊	144
0	0	租賃資產及租賃權益改良折舊	0
0	0	代管資產折舊	0
0	0	攤銷	0
43	53	稅捐與規費(強制費)	62
0	0	土地稅	0
0	0	房屋稅	0
29	36	消費與行為稅	42
0	0	特別稅課	0
14	17	規費	20
1,301	1,800	會費、捐助、補助、分攤與交流活動費	1,550
337	400	會費	350
0	0	捐助、補助與獎助	0
26	0	分擔	0
938	1,400	補貼(償)、獎勵與慰問	1,200
0	0	競賽及交流活動費	0
0	0	短絀、賠償與保險給付	0
0	0	各項短絀	0
0	0	賠償給付	0
0	0	其他	0
0	0	其他費用	0

國家中山科學研究院
醫療成本明細表說明
中華民國 110 年度

醫療成本合計 131,980 千元：

門診醫療成本 131,980 千元：

一、「用人費用」計 79,607 千元，包含：

(一)正式員額薪資：石園醫務所聘雇員工薪給編列 20,800 千元。

(二)超時工作報酬：石園醫務所值班費、誤餐費等編列 100 千元。

(三)獎金：石園醫務所績效及年終工作獎金等編列 53,790 千元。

(四)退休及卹償金：石園醫務所聘雇員工退休金提撥編列 1,344 千元。

(五)福利費：石園醫務所分擔員工保險費、休假補助費、進修補助費等編列 3,568 千元。

(六)提繳費：石園醫務所提繳工資墊償費用編列 5 千元。

二、「服務費用」計 12,657 千元，包含：

(一)水電費：石園醫務所水、電費等編列 1,008 千元。

(二)郵電費：石園醫務所郵資、數據通信費等編列 120 千元。

(三)旅運費：石園醫務所所需國內旅費編列 350 千元。

(四)印刷裝訂與廣告費：石園醫務所印製連續藥袋等編列 330 千元。

(五)修理保養及保固費：石園醫務所房屋水電及營繕設備、機械、什項設備等維護費用編列 769 千元。

(六)保險費：石園醫務所交通運輸設備、醫事人員責任保險費等編列 175 千元。

(七)一般服務費：石園醫務所被服清洗及廢棄物清運等外包費、員工體育活動費等編列 935 千元。

(八)專業服務費：石園醫務所外聘醫師酬金、委託檢驗所辦理糞便潛血等檢驗費、電子計算機軟體服務費等編列 8,970 千元。

三、「材料及用品費」計 33,790 千元，包含：

(一)使用材料費：石園醫務所燃料費用編列 20 千元。

國家中山科學研究院
醫療成本明細表說明
中華民國 110 年度

(二)用品消耗：石園醫務所辦公用品、供病患閱讀報章雜誌、醫療大樓環境美化、醫事人員服裝等編列 2,770 千元。

(三)商品及醫療用品：石園醫務所醫療用衛材、藥品等編列 31,000 千元。

四、「租金與利息」計 89 千元，包含：

(一)機器租金：石園醫務所執行業務所需設備租金編列 17 千元。

(二)什項設備租金：石園醫務所影印機、飲水機等設備租金編列 72 千元。

五、「折舊、折耗及攤銷」計 4,225 千元，包含：

(一)石園醫務所房屋折舊編列 343 千元。

(二)石園醫務所機械及設備折舊編列 3,732 千元。

(三)石園醫務所交通及運輸設備折舊編列 6 千元。

(四)石園醫務所什項設備折舊編列 144 千元。

六、「稅捐與規費（強制費）」計 62 千元，包含：

(一)消費與行為稅：石園醫務所印花稅、使用牌照稅等編列 42 千元。

(二)規費：石園醫務所證照費、汽車燃料使用費等編列 20 千元。

七、「會費、捐助、補助、分攤與交流活動費」計 1,550 千元，包含：

(一)會費：石園醫務所參加各類醫事學會會費編列 350 千元。

(二)補貼(償)、獎勵與慰問：石園醫務所績優單位及員工獎勵費用等編列 1,200 千元。

國家中山科學研究院

行銷費用明細表

中華民國110年度

單位：新臺幣千元

前年度決算數	上年度預算數	科目及營運項目	本年度預算數
649,744	425,419	行銷費用	592,305
649,744	425,419	行銷費用	592,305
4,350	790	用人費用	1,805
1,697	0	正式員額薪資	0
0	0	董事會董監事報酬	0
1,697	0	職員薪金等	0
0	0	聘僱及兼職人員薪資	0
2,104	790	超時工作報酬	1,805
0	0	津貼	0
264	0	獎金	0
81	0	退休及卹償金	0
0	0	資遣費	0
204	0	福利費	0
0	0	提繳費	0
634,508	379,888	服務費用	565,279
0	0	水電費	0
4	253	郵電費	129
22,675	20,678	旅運費	22,113
16,235	32,293	印刷裝訂與廣告費	25,220
574,242	315,627	修理保養及保固費	499,415
13	72	保險費	75
8,943	7,406	一般服務費	8,529
12,396	3,559	專業服務費	9,798
4,721	17,558	材料及用品費	13,900
228	5,711	使用材料費	3,706
4,493	11,847	用品消耗	10,194
0	0	商品及醫療用品	0
2,484	7,596	租金與利息	5,435
362	3,385	地租及水租	2,047
1,431	3,344	房租	2,491
33	219	機器租金	158
190	223	交通及運輸設備租金	252
468	425	什項設備租金	487
0	0	利息	0
272	0	折舊、折耗及攤銷	0
1	0	土地改良物折舊	0
30	0	房屋折舊	0
176	0	機械及設備折舊	0
16	0	交通及運輸設備折舊	0
11	0	什項設備折舊	0
0	0	租賃資產及租賃權益改良折舊	0
38	0	代管資產折舊	0
0	0	攤銷	0
17	669	稅捐與規費(強制費)	391
0	0	土地稅	0
0	0	房屋稅	0
0	0	消費與行為稅	0
0	0	特別稅課	0
17	669	規費	391
3,392	18,918	會費、捐助、補助、分攤與交流活動費	5,495
50	154	會費	112
946	16,613	捐助、補助與獎助	3,000
1,946	2,151	分擔	2,071
450	0	補貼(償)、獎勵與慰問	312
0	0	競賽及交流活動費	0
0	0	短絀、賠償與保險給付	0
0	0	各項短絀	0
0	0	賠償給付	0
0	0	其他	0
0	0	其他費用	0

國家中山科學研究院
行銷費用明細表說明
中華民國 110 年度

行銷費用合計 592,305 千元：

一、「用人費用」計 1,805 千元，包含：

(一)超時工作報酬：超時工作加班編列 1,805 千元。

二、「服務費用」計 565,279 千元，包含：

(一)郵電費：國防自主成果推展所需郵電費編列 129 千元。

(二)旅運費：國防自主成果推展所需國內外旅費編列 22,113 千元。

(三)印刷裝訂與廣告費：推廣業務所需書表、手冊等印刷裝訂費及展示、說明會等相關活動宣傳印刷裝訂費、廣告費、業務宣導費用編列 25,220 千元。

(四)修理保養及保固費：提列產品售後服務保固費用編列 499,415 千元。

(五)保險費：機械設備、交通運輸設備及責任等保險費編列 75 千元。

(六)一般服務費：國防自主成果推展所需勞務委外費用編列 8,529 千元。

(七)專業服務費：鐘點費、委託調查研究費、委託考選訓練費等編列 9,798 千元。

三、「材料及用品費」計 13,900 千元，包含：

(一)使用材料費：公務用車所需燃料、油脂、零組件等費用編列 3,706 千元。

(二)用品消耗：辦公用品、食品等費用編列 10,194 千元。

四、「租金與利息」計 5,435 千元，包含：

(一)地租及水租：場地租金等編列 2,047 千元。

(二)房租：一般房屋租金編列 2,491 千元。

(三)機械租金：機械及設備租金、使用費等編列 158 千元。

(四)交通及運輸設備租金：公務車及電信設備租賃費用等編列 252 千元。

(五)什項設備租金：什項設備租金編列 487 千元。

五、「稅捐與規費(強制費)」計 391 千元，包含：

(一)規費：行政規費與強制費、汽車燃料使用費等編列 391 千元。

六、「會費、捐助、補助、分攤與交流活動費」計 5,495 千元，包含：

國家中山科學研究院
行銷費用明細表說明
中華民國 110 年度

- (一)會費：參加職業團體所需會費編列 112 千元。
- (二)捐助、補助與獎助：捐助補助等費用編列 3,000 千元。
- (三)分擔：分擔其它費用編列 2,071 千元。
- (四)補貼(償)、獎勵與慰問：獎勵費用等編列 312 千元。

國家中山科學研究院

管理費用明細表

中華民國110年度

單位：新臺幣千元

前年度決算數	上年度預算數	科目及營運項目	本年度預算數
2,066,460	2,098,565	管理費用	2,231,622
2,066,460	2,098,565	管理費用	2,231,622
1,097,261	1,362,854	用人費用	1,334,777
499,509	572,744	正式員額薪資	559,582
4,669	21,553	董事會董監事報酬	21,553
494,840	551,191	職員薪金等	538,029
0	1,480	聘僱及兼職人員薪資	774
241,560	257,877	超時工作報酬	311,578
0	38	津貼	0
88,833	248,894	獎金	176,248
27,398	45,039	退休及卹償金	37,806
71	13	資遣費	38
239,804	236,681	福利費	248,662
86	88	提繳費	89
381,211	297,833	服務費用	357,462
75,920	76,656	水電費	76,357
1,437	1,305	郵電費	1,430
8,894	10,859	旅運費	10,017
6,723	2,605	印刷裝訂與廣告費	5,537
22,055	16,462	修理保養及保固費	20,393
1,453	1,314	保險費	1,439
216,358	171,210	一般服務費	203,030
48,369	17,422	專業服務費	39,259
102,354	113,553	材料及用品費	134,695
31,632	51,548	使用材料費	51,893
70,721	62,005	用品消耗	82,802
0	0	商品及醫療用品	0
83,482	48,782	租金與利息	73,296
0	96	地租及水租	62
247	344	房租	309
15,164	1,903	機器租金	11,262
60,164	39,517	交通及運輸設備租金	54,055
7,907	6,922	什項設備租金	7,608
0	0	利息	0
94,463	102,523	折舊、折耗及攤銷	121,791
465	2,098	土地改良物折舊	1,215
10,866	15,314	房屋折舊	18,826
63,292	57,539	機械及設備折舊	74,860
5,665	9,565	交通及運輸設備折舊	12,149
3,854	5,941	什項設備折舊	5,879
0	0	租賃資產及租賃權益改良折舊	0
4,521	8,749	代管資產折舊	3,798
5,800	3,317	攤銷	5,064
70,227	56,205	稅捐與規費(強制費)	66,526
63	60	土地稅	60
367	483	房屋稅	429
617	2,035	消費與行為稅	1,429
0	0	特別稅課	0
69,179	53,627	規費	64,608
134,109	116,815	會費、捐助、補助、分攤與交流活動費	143,075
81	223	會費	206
32,787	31,444	捐助、補助與獎助	46,209
500	479	分擔	479
100,741	84,669	補貼(償)、獎勵與慰問	96,181
0	0	競賽及交流活動費	0
103,250	0	短絀、賠償與保險給付	0
103,250	0	各項短絀	0
0	0	賠償給付	0
103	0	其他	0
103	0	其他費用	0

國家中山科學研究院
管理費用明細表說明
中華民國 110 年度

管理費用合計 2,231,622 千元：

一、「用人費用」計 1,334,777 千元，包含：

(一)正式員額薪資：

1、董事會董監事報酬：編列專、兼任董(監)事及秘書報酬 21,553 千元(專任董(監)事 9 員編列 20,023 千元、兼任董(監)事 11 員編列 1,122 千元、兼任秘書 4 員編列 408 千元)。

2、職員薪金等：聘雇員工 1,095 人、金額 472,682 千元，軍(文)職 62 人、金額 65,347 千元，合計編列 538,029 千元。

(二)聘僱及兼職人員薪資：替代役薪給編列 774 千元。

(三)超時工作報酬：超時工作加班費、值班費、誤餐費等編列 311,578 千元。

(四)獎金：年終工作獎金及考績獎金等編列 176,248 千元。

(五)退休及卹償金：聘雇員工退休金提撥編列 37,806 千元。

(六)資遣費：聘雇員工不適任資遣費 38 千元。

(七)福利費：分擔員工保險費、傷病醫藥費、休假補助費、退撫費、子女教育補助費、副食實物補助費、結婚生育補助費、喪(殮)葬補助費、服裝代金補助費、進修補助費、退前職訓、育幼補助費等編列 248,662 千元。

(八)提繳費：提繳工資墊償費用編列 89 千元。

二、「服務費用」計 357,462 千元，包含：

(一)水電費：工作場所及宿舍水、電費等編列 76,357 千元。

(二)郵電費：郵資、電話費、數據通信費等編列 1,430 千元。

(三)旅運費：國內旅費等編列 10,017 千元。

(四)印刷裝訂與廣告費：各項書表印刷裝訂費、人力需求登報廣告費等編列 5,537 千元。

(五)修理保養及保固費：房舍、設備等維護費用編列 20,393 千元。

(六)保險費：公務車輛保險、動力車輛等責任保險編列 1,439 千元。

(七)一般服務費：駕駛、會客、保全、招待所櫃台等人力、院區清潔勞務及園

國家中山科學研究院
管理費用明細表說明
中華民國 110 年度

藝景觀等外包費、體育活動費等編列 203,030 千元。

(八)專業服務費：會計師酬金、法律事務費、講課鐘點費、委託認證及考選訓練費、電子計算機軟體服務費、有線電視節目視聽著作公開播送授權費等編列 39,259 千元。

三、「材料及用品費」計 134,695 千元，包含：

(一)使用材料費：公務用車所需燃料、油脂、零組件等費用及董(監)事交通油費編列 51,893 千元。

(二)用品消耗：辦公用品、報章雜誌、環境美化、服裝、食品、醫藥用品等編列 82,802 千元。

四、「租金與利息」計 73,296 千元，包含：

(一)地租及水租：場地租金等編列 62 千元。

(二)房租：一般房屋租金編列 309 千元。

(三)機械租金：電腦硬(軟)體、機械及設備租金、使用費等編列 11,262 千元。

(四)交通及運輸設備租金：公務車及電信設備租賃費用等編列 54,055 千元。

(五)什項設備租金：影印機等辦公事務設備租金編列 7,608 千元。

五、「折舊、折耗及攤銷」計 121,791 千元，包含：

(一)土地改良物折舊編列 1,215 千元。

(二)一般房屋折舊編列 18,826 千元。

(三)機械及設備折舊編列 74,860 千元。

(四)交通及運輸設備折舊編列 12,149 千元。

(五)什項設備折舊編列 5,879 千元。

(六)代管資產折舊編列 3,798 千元。

(七)攤銷編列 5,064 千元。

六、「稅捐與規費(強制費)」計 66,526 千元，包含：

(一)土地稅：新新及龍門餐廳等土地地價稅編列 60 千元。

(二)房屋稅：各院區辦公房屋所需房屋稅編列 429 千元。

國家中山科學研究院
管理費用明細表說明
中華民國 110 年度

(三)消費與行為稅：使用牌照稅編列 1,429 千元。

(四)規費：行政規費與強制費、汽車燃料使用費等編列 64,608 千元。

七、「會費、捐助、補助、分攤與交流活動費」計 143,075 千元，包含：

(一)會費：參加學術團體、職業團體等會費編列 206 千元。

(二)捐助、補助與獎助：產學合作案捐助學校、獎助學生給與等編列 46,209 千元。

(三)分擔：與國內大學合辦全國學術(科技、法律)研討會等分擔費用編列 479 千元。

(四)補貼(償)、獎勵與慰問：辦理績優員工、單位等獎勵費用、偏遠地區三節慰犒、公傷慰問等費用編列 96,181 千元。

國家中山科學研究院

研究費用明細表

中華民國110年度

單位：新臺幣千元

前年度決算數	上年度預算數	科目及營運項目	本年度預算數
265,269	945,753	研究費用	899,634
244,525	925,204	研究發展費用	878,094
96,631	329,091	用人費用	222,824
69,621	235,766	正式員額薪資	159,376
0	0	董事會董監事報酬	0
69,621	235,766	職員薪金等	159,376
1,914	13,680	聘僱及兼職人員薪資	8,138
3,784	2,682	超時工作報酬	4,034
0	13	津貼	0
9,385	28,200	獎金	19,614
4,512	22,507	退休及卹償金	14,104
0	0	資遣費	0
7,406	25,930	福利費	17,393
9	313	提繳費	165
28,288	39,086	服務費用	35,463
0	0	水電費	0
0	0	郵電費	0
4,252	5,623	旅運費	5,064
0	0	印刷裝訂與廣告費	0
754	2,876	修理保養及保固費	1,939
38	0	保險費	0
6,424	9,262	一般服務費	9,083
16,820	21,325	專業服務費	19,377
105,886	518,738	材料及用品費	588,364
104,666	504,549	使用材料費	573,850
1,220	14,189	用品消耗	14,514
0	0	商品及醫療用品	0
1,136	2,063	租金與利息	1,928
22	0	地租及水租	0
0	0	房租	0
5	0	機器租金	0
1,109	56	交通及運輸設備租金	805
0	2,007	什項設備租金	1,123
0	0	利息	0
11,305	36,226	折舊、折耗及攤銷	29,515
60	104	土地改良物折舊	78
1,394	2,837	房屋折舊	3,043
8,122	28,615	機械及設備折舊	22,759
727	1,349	交通及運輸設備折舊	1,656
495	1,868	什項設備折舊	1,418
0	0	租賃資產及租賃權益改良折舊	0
507	1,453	代管資產折舊	561
0	0	攤銷	0
0	0	稅捐與規費(強制費)	0
0	0	土地稅	0
0	0	房屋稅	0
0	0	消費與行為稅	0
0	0	特別稅課	0
0	0	規費	0
0	0	會費、捐助、補助、分攤與交流活動費	0
0	0	會費	0
0	0	捐助、補助與獎助	0
0	0	分擔	0
0	0	補貼(償)、獎勵與慰問	0
0	0	競賽及交流活動費	0
0	0	短絀、賠償與保險給付	0
0	0	各項短絀	0
0	0	賠償給付	0
1,279	0	其他	0
1,279	0	其他費用	0

國家中山科學研究院

研究費用明細表

中華民國110年度

單位：新臺幣千元

前年度決算數	上年度預算數	科目及營運項目	本年度預算數
20,744	20,549	訓練費用	21,540
0	0	用人費用	0
0	0	正式員額薪資	0
0	0	董事會董監事報酬	0
0	0	職員薪金等	0
0	0	聘僱及兼職人員薪資	0
0	0	超時工作報酬	0
0	0	津貼	0
0	0	獎金	0
0	0	退休及卹償金	0
0	0	資遣費	0
0	0	福利費	0
0	0	提繳費	0
20,744	20,549	服務費用	21,540
0	0	水電費	0
0	0	郵電費	0
8,358	11,609	旅運費	10,167
0	0	印刷裝訂與廣告費	0
0	0	修理保養及保固費	0
0	0	保險費	0
0	0	一般服務費	0
12,386	8,940	專業服務費	11,373
0	0	材料及用品費	0
0	0	使用材料費	0
0	0	用品消耗	0
0	0	商品及醫療用品	0
0	0	租金與利息	0
0	0	地租及水租	0
0	0	房租	0
0	0	機器租金	0
0	0	交通及運輸設備租金	0
0	0	什項設備租金	0
0	0	利息	0
0	0	折舊、折耗及攤銷	0
0	0	土地改良物折舊	0
0	0	房屋折舊	0
0	0	機械及設備折舊	0
0	0	交通及運輸設備折舊	0
0	0	什項設備折舊	0
0	0	租賃資產及租賃權益改良折舊	0
0	0	代管資產折舊	0
0	0	攤銷	0
0	0	稅捐與規費(強制費)	0
0	0	土地稅	0
0	0	房屋稅	0
0	0	消費與行為稅	0
0	0	特別稅課	0
0	0	規費	0
0	0	會費、捐助、補助、分攤與交流活動費	0
0	0	會費	0
0	0	捐助、補助與獎助	0
0	0	分擔	0
0	0	補貼(償)、獎勵與慰問	0
0	0	競賽及交流活動費	0
0	0	短絀、賠償與保險給付	0
0	0	各項短絀	0
0	0	賠償給付	0
0	0	其他	0
0	0	其他費用	0

國家中山科學研究院
研究費用明細表說明
中華民國 110 年度

研究費用合計 899,634 千元：

研究發展費用 878,094 千元：

一、「用人費用」計 222,824 千元，包含：

(一)正式員額薪資：聘雇員工 183 人、金額 148,836 千元，軍(文)職 10 人、金額 10,540 千元，合計編列 159,376 千元。

(二)聘僱及兼職人員薪資：研發替代役薪給編列 8,138 千元。

(三)超時工作報酬：超時工作加班費、值班費等編列 4,034 千元。

(四)獎金：年終工作獎金、考績獎金等編列 19,614 千元。

(五)退休及卹償金：聘雇員工退休金提撥編列 14,104 千元。

(六)福利費：分擔員工保險費、休假補助費、子女教育補助費、副食實物補助費、服裝代金補助費、進修補助費等編列 17,393 千元。

(七)提繳費：提繳工資墊償費用編列 165 千元。

二、「服務費用」計 35,463 千元，包含：

(一)旅運費：國內、外旅費編列 5,064 千元。

(二)修理保養及保固費：機械設備、什項設備等維護費用編列 1,939 千元。

(三)一般服務費：加工費、外包費等編列 9,083 千元。

(四)專業服務費：法律事務費、委託調查研究費、委託檢驗(定)試驗認證費等編列 19,377 千元。

三、「材料及用品費」計 588,364 千元，包含：

(一)使用材料費：原料、物料、燃料、設備零組件等編列 573,850 千元。

(二)用品消耗：化學藥劑與實驗用品編列 14,514 千元。

四、「租金與利息」計 1,928 千元，包含：

(一)交通及運輸設備租金編列 805 千元。

(二)什項設備租金編列 1,123 千元

五、「折舊、折耗及攤銷」計 29,515 千元，包含：

國家中山科學研究院
研究費用明細表說明
中華民國 110 年度

- (一)土地改良物折舊編列 78 千元。
- (二)一般房屋折舊編列 3,043 千元。
- (三)機械及設備折舊編列 22,759 千元。
- (四)交通及運輸設備折舊編列 1,656 千元。
- (五)什項設備折舊編列 1,418 千元。
- (六)代管資產折舊編列 561 千元。

訓練費用 21,540 千元：

一、「服務費用」計 21,540 千元，包含：

- (一)旅運費：國外全時進修所需國外旅費及生活費編列 10,167 千元。
- (二)專業服務費：國外全時進修所需學雜費編列 11,373 千元。

國家中山科學研究院
其他業務費用明細表

中華民國110年度

單位：新臺幣千元

前年度決算數	上年度預算數	科目及營運項目	本年度預算數
433,860	0	其他業務費用	443,413
433,860	0	雜項業務費用	443,413
-634	0	用人費用	0
-851	0	正式員額薪資	0
0	0	董事會董監事報酬	0
-851	0	職員薪金等	0
0	0	聘僱及兼職人員薪資	0
-18	0	超時工作報酬	0
0	0	津貼	0
0	0	獎金	0
0	0	退休及卹償金	0
0	0	資遣費	0
235	0	福利費	0
0	0	提繳費	0
8,930	0	服務費用	0
144	0	水電費	0
44	0	郵電費	0
3,582	0	旅運費	0
-82	0	印刷裝訂與廣告費	0
1,133	0	修理保養及保固費	0
0	0	保險費	0
2,170	0	一般服務費	0
1,939	0	專業服務費	0
-4,679	0	材料及用品費	0
-4,748	0	使用材料費	0
69	0	用品消耗	0
0	0	商品及醫療用品	0
196	0	租金與利息	0
0	0	地租及水租	0
6	0	房租	0
83	0	機器租金	0
12	0	交通及運輸設備租金	0
95	0	什項設備租金	0
0	0	利息	0
0	0	折舊、折耗及攤銷	0
0	0	土地改良物折舊	0
0	0	房屋折舊	0
0	0	機械及設備折舊	0
0	0	交通及運輸設備折舊	0
0	0	什項設備折舊	0
0	0	租賃資產及租賃權益改良折舊	0
0	0	代管資產折舊	0
0	0	攤銷	0
494,380	0	稅捐與規費(強制費)	443,413
0	0	土地稅	0
0	0	房屋稅	0
494,420	0	消費與行為稅	443,413
0	0	特別稅課	0
-40	0	規費	0
-1,446	0	會費、捐助、補助、分攤與交流活動費	0
2	0	會費	0
-1,510	0	捐助、補助與獎助	0
84	0	分擔	0
-22	0	補貼(償)、獎勵與慰問	0
0	0	競賽及交流活動費	0
219	0	短絀、賠償與保險給付	0
-4	0	各項短絀	0
223	0	賠償給付	0
-63,106	0	其他	0
-63,106	0	其他費用	0

國家中山科學研究院
其他業務費用明細表說明
中華民國 110 年度

其他業務費用合計 443,413 千元：

雜項業務費用 443,413 千元：

一、「稅捐與規費(強制費)」計 443,413 千元，係營業稅不得扣抵進項稅額所需消費與行為稅編列 443,413 千元。

國家中山科學研究院
其他業務外短絀明細表

中華民國110年度

單位：新臺幣千元

前年度決算數	上年度預算數	科目及營運項目	本年度預算數
71,408	5,500	其他業務外短絀	6,500
71,408	5,500	雜項費用	6,500
8,019	0	用人費用	0
0	0	正式員額薪資	0
0	0	董事會董監事報酬	0
0	0	職員薪金等	0
0	0	聘僱及兼職人員薪資	0
0	0	超時工作報酬	0
0	0	津貼	0
0	0	獎金	0
0	0	退休及卹償金	0
0	0	資遣費	0
8,019	0	福利費	0
0	0	提繳費	0
102	0	服務費用	0
102	0	水電費	0
0	0	郵電費	0
0	0	旅運費	0
0	0	印刷裝訂與廣告費	0
0	0	修理保養及保固費	0
0	0	保險費	0
0	0	一般服務費	0
0	0	專業服務費	0
7,174	5,500	材料及用品費	6,500
0	0	使用材料費	0
7,174	5,500	用品消耗	6,500
0	0	商品及醫療用品	0
0	0	租金與利息	0
0	0	地租及水租	0
0	0	房租	0
0	0	機器租金	0
0	0	交通及運輸設備租金	0
0	0	什項設備租金	0
0	0	利息	0
0	0	折舊、折耗及攤銷	0
0	0	土地改良物折舊	0
0	0	房屋折舊	0
0	0	機械及設備折舊	0
0	0	交通及運輸設備折舊	0
0	0	什項設備折舊	0
0	0	租賃資產及租賃權益改良折舊	0
0	0	代管資產折舊	0
0	0	攤銷	0
26	0	稅捐與規費(強制費)	0
0	0	土地稅	0
0	0	房屋稅	0
26	0	消費與行為稅	0
0	0	特別稅課	0
0	0	規費	0
0	0	會費、捐助、補助、分攤與交流活動費	0
0	0	會費	0
0	0	捐助、補助與獎助	0
0	0	分擔	0
0	0	補貼(償)、獎勵與慰問	0
56,027	0	短絀、賠償與保險給付	0
50,617	0	各項短絀	0
5,410	0	賠償給付	0
60	0	其他	0
60	0	其他費用	0

國家中山科學研究院
其他業務外短絀明細表說明
中華民國 110 年度

其他業務外短絀合計 6,500 千元：

雜項費用 6,500 千元：

一、「材料及用品費」計 6,500 千元，係本院九鵬地區青雲餐廳水電材料、清潔用品與食品採購費等編列 6,500 千元。

國家中山科學研究院
固定資產建設改良擴充明細表

中華民國110年度

單位：新臺幣千元

項 目	本年度預算數	說 明
不動產、廠房及設備	5,621,199	房屋及建築：
分年性項目	4,168,890	1、複合材料新廠，106-110年，106年編列4,000千元，107年編列33,140千元，108年編列20,770千元，109年編列782,510千元，110年編列559,580千元，全案1,400,000千元。
土地改良物	0	2、產能提升案(建築類)，107-110年，108年編列1,177,500千元，109年編列1,664,900千元，110年編列633,625千元，全案3,476,025千元。
房屋及建築	2,598,890	3、大型發動機能籌案(建築類)，107-110年，107年編列115千元，108年編列129,120千元，109年編列97,220千元，110年編列15,480千元，全案241,935千元。
機械及設備	1,442,000	4、石圍醫務所，108-111年，108年編列68,625千元，109年編列370,125千元，110年編列370,125千元，111年編列41,125千元，全案850,000千元。
交通及運輸設備	128,000	5、托嬰中心，109-111年，109年編列2,000千元，110年編列40,000千元，111年編列67,000千元，全案109,000千元。
什項設備	0	6、飛彈增產廠房及設備(建築類)，109-110年，109年編列420,035千元，110年編列980,080千元，全案1,400,115千元。
一次性項目	1,452,309	機械及設備：
土地改良物	0	1、產能提升案(設備類)，107-110年，107年編列53,960千元，108年編列417,997千元，109年編列222,081千元，110年編列162,820千元，全案856,858千元。
房屋及建築	70,002	2、大型發動機能籌案(設備類)，107-110年，108年編列37,256千元，109年編列4,200千元，110年編列5,609千元，全案47,065千元。
機械及設備	1,136,187	3、飛彈增產廠房及設備(設備類)，109-110年，109年編列94,800千元，110年編列993,989千元，全案1,088,789千元。
交通及運輸設備	206,300	4、化合物半導體中心能籌案，109-110年，109年編列40,502千元，110年編列137,162千元，全案177,664千元。
什項設備	39,820	5、全院破損分析能籌規劃案，109-113年，109年編列114,927千元、110年編列56,820千元、111年編列46,550千元、112年編列5,000千元、113年編列9,650千元，全案232,947千元。
		6、引信天線場型系統平台，110-111年，110年編列12,000千元、111年編列8,000千元，全案20,000千元。
		7、角運動模擬器，110-111年，110年編列33,000千元、111年編列47,600千元，全案80,600千元。
		8、紅外線影像模擬系統，110-111年，110年編列38,000千元、111年編列22,000千元，全案60,000千元。
		9、模筒釜體成型設備，110-111年，110年編列2,600千元、111年編列12,796千元，全案15,396千元。
		交通及運輸設備：
		1、機動式儀測追蹤雷達系統，109-111年，109年編列170,000千元，110年編列128,000千元、111年編列130,000千元，全案428,000千元。
合 計	5,621,199	

國家中山科學研究院

資產折舊明細表

中華民國110年度

單位：新臺幣千元

項目	不動產、廠房及設備							投資性不動產	其他	合計
	土地改良物	房屋及建築	機械及設備	交通及運輸設備	什項設備	租賃資產	租賃權益改良			
前年度決算資產原值	915,219	14,106,459	33,644,199	4,001,355	1,543,176				1,509,795	55,720,203
上年度預計增減資產原值	874,628	3,209,554	3,676,232	429,286	116,451				800	8,306,951
本年度預計增減資產原值	0	2,668,892	2,578,187	334,300	39,820				-23,057	5,598,142
資產重估增值額	0	0	0	0	0				0	0
本年度(12月底)止資產總額	1,789,847	19,984,905	39,898,618	4,764,941	1,699,447				1,487,538	69,625,296
本年度應提折舊額	7,438	241,611	1,290,824	130,593	72,381				35,847	1,778,694
勞務成本	6,136	219,399	1,189,459	116,617	64,889				31,488	1,627,988
教學成本	9	0	14	165	51				0	239
醫療成本	0	343	3,732	6	144				0	4,225
行銷費用	0	0	0	0	0				0	0
管理費用	1,215	18,826	74,860	12,149	5,879				3,798	116,727
研究費用	78	3,043	22,759	1,656	1,418				561	29,515
其他業務費用	0	0	0	0	0				0	0
其他業務外短絀	0	0	0	0	0				0	0

國家中山科學研究院

長期債務舉借、償還及餘額明細表

中華民國110年度

單位：新臺幣千元

借(還)款 項 目	債權人	借 款 年 度	償還期間		本年度 舉借數	本年度 償還數	預計債 務餘額	償還財源					說 明
			起	止				營 資	運 金	出 資	售 產	其 他	
合計							-	-	-	-			

國家中山科學研究院

轉投資明細表

中華民國110年度

單位：新臺幣千元

投資事業名稱	本年度 增(減-)數	累計 投資淨額	持股比例	說明
維冠精密股份有限公司	0	15,000	60%	
微奈科技股份有限公司	0	30,000	37.5%	
睿信航太股份有限公司	0	27,000	45%	
智頻科技股份有限公司	0	108,000	45%	
總計	0	180,000		

本頁空白

參 考 表

國家中山科學研究院

預計平衡表

中華民國110年度

單位：新臺幣千元

108年(前年) 12月31日實際數	科目	110年12月31日 預計數	109年(上年) 12月31日預計數	比較增減(-)
73,118,852	資產	83,231,050	81,069,779	2,161,272
62,536,440	一、流動資產	61,928,983	63,347,660	-1,418,677
31,770,490	1.現金及約當現金	23,348,120	30,548,892	-7,200,772
6,000,000	2.無活絡市場之債務工具-流動	6,000,000	6,000,000	0
250,000	3.持有至到期日金融資產－流動	250,000	250,000	0
0	4.應收票據淨額	0	0	0
8,348,744	5.應收帳款淨額	9,232,209	9,100,131	132,078
135	6.其他應收款	143	137	6
5,784	7.本期所得稅資產	6,127	5,852	275
10,707,006	8.存貨	17,314,404	11,924,550	5,389,854
5,406,047	9.預付款項	5,726,881	5,469,298	257,583
48,234	10.其他流動資產	51,099	48,800	2,299
10,582,412	二、非流動資產	21,302,067	17,722,119	3,579,949
0	1.無活絡市場之債務工具－非流動	0	0	0
556,230	2.持有至到期日金融資產－非流動	560,000	560,000	0
81,661	3.採用權益法之投資	106,206	106,206	0
8,006,063	4.不動產、廠房及設備	18,665,728	14,967,606	3,698,123
1,176,477	5.無形資產	1,305,925	1,190,242	115,683
761,982	6.其他非流動資產	664,208	898,065	-233,857
73,118,852	合計	83,231,050	81,069,779	2,161,272
54,685,631	負債	62,297,250	61,583,498	713,752
52,287,811	一、流動負債	59,803,832	59,157,625	646,207
6,663,782	1.應付帳款	6,945,870	6,741,748	204,122
2,949,864	2.其他應付款	3,074,377	2,984,378	89,999
332,334	3.本期所得稅負債	346,402	336,222	10,180
40,722,601	4.預收款項	47,749,408	47,457,102	292,306
1,515,104	5.負債準備-流動	1,579,241	1,532,831	46,410
104,125	6.其他流動負債	108,534	105,344	3,190
2,397,820	二、非流動負債	2,493,418	2,425,873	67,545
2,397,820	1.其他非流動負債	2,493,418	2,425,873	67,545
18,433,222	淨值	20,933,800	19,486,281	1,447,519
13,580,643	一、基金	13,580,643	13,580,643	0
13,580,643	1.基金	13,580,643	13,580,643	0
568,258	二、資本公積	568,258	568,258	0
568,258	1.資本公積	568,258	568,258	0
4,284,320	三、累積餘絀(-)	6,784,899	5,337,380	1,447,519
2,778,665	1.特別盈餘公積	3,764,000	3,764,000	0
1,505,655	2.累積賸餘	3,020,899	1,573,380	1,447,519
73,118,852	合計	83,231,050	81,069,779	2,161,271

國家中山科學研究院
預計平衡表說明
中華民國 110 年度

一、資產（淨增 2,161,272 千元）：

(一)流動資產淨減 1,418,677 千元：

包括現金減少 7,200,772 千元、應收帳款增加 132,078 千元，其他應收款增加 6 千元，本期所得稅資產增加 275 千元，存貨增加 5,389,854 千元、預付款項增加 257,583 千元、其他流動資產增加 2,299 千元。

(二)非流動資產淨增 3,579,949 千元：

包括不動產廠房及設備增加 3,698,123 千元、無形資產增加 115,683 千元、其他非流動資產減少 233,857 千元。

二、負債（淨增 713,752 千元）：

(一)流動負債淨增 646,207 千元：

包括應付帳款增加 204,122 千元、其他應付款增加 89,999 千元、本期所得稅負債增加 10,180 千元、預收款項增加 292,306 千元、負債準備-流動增加 46,410 千元、其他流動負債 3,190 千元。

(二)非流動負債淨增 67,545 千元：

包括其他非流動負債增加 67,545 千元。

三、淨值（淨增 1,447,519 千元）：

(一)累積賸餘淨增 1,447,519 千元。

國家中山科學研究院
5年來主要營運項目分析表

中華民國110年度

單位：新臺幣千元

年 度 及 項 目	單 位	數 量	單位成本(元)或平 均 利 (費) 率	預 (決) 算 數	說 明
本年度預算數	項	203	281,837,812.81	57,213,076	
科研計畫	項	26	391,026,846.15	10,166,698	
科專計畫	項	13	35,220,000.00	457,860	
軍種委託計畫	項	126	358,052,460.32	45,114,610	
其他政府機關委託計畫	項	17	33,460,294.12	568,825	
民間委託計畫	項	21	43,099,190.48	905,083	
上年度預算數	項	228	227,211,921.05	51,804,318	
科研計畫	項	28	374,890,357.14	10,496,930	
科專計畫	項	9	66,713,666.67	600,423	
軍種委託計畫	項	179	224,052,240.22	40,105,351	
其他政府機關委託計畫	項	5	51,336,600.00	256,683	
民間委託計畫	項	7	49,275,857.14	344,931	
前年度決算數	項	510	78,227,737.25	39,896,146	
科研計畫	項	32	364,422,562.50	11,661,522	
科專計畫	項	22	20,409,909.09	449,018	
軍種委託計畫	項	296	91,422,875.00	27,061,171	
其他政府機關委託計畫	項	48	4,065,000.00	195,120	
民間委託計畫	項	112	4,726,026.79	529,315	
107年度決算數	項	440	65,112,325.00	28,649,423	
科研計畫	項	23	331,197,826.09	7,617,550	
科專計畫	項	30	22,685,733.33	680,572	
軍種委託計畫	項	255	78,125,317.65	19,921,956	
其他政府機關委託計畫	項	28	5,373,535.71	150,459	
民間委託計畫	項	104	2,681,596.15	278,886	
106年度決算數	項	419	54,819,417.22	22,969,336	
科研計畫	項	20	359,399,329.30	7,187,987	
科專計畫	項	29	28,423,540.78	824,283	
軍種委託計畫	項	267	54,833,341.05	14,640,502	
其他政府機關委託計畫	項	19	6,205,720.12	117,909	
民間委託計畫	項	84	2,364,950.06	198,656	

國家中山科學研究院
員工人數彙計表

中華民國110年度

單位：人

職類(稱)	本年度員額預計數	說明
聘雇人員-研發類	4,944	依本院人事管理規章修訂職類分類為聘雇人員-研發類等9項類別
聘雇人員-行政管理類	1,203	
聘雇人員-技術生產類	4,075	
定期契約	751	
科技軍官	484	
行政軍官	70	
科技文官	1	
行政士官	57	
研發替代役	78	
合計	11,663	

國家中山科學研究院

用人費用彙計表

中華民國110年度

單位：新臺幣千元

科目	本年度預算數	說明
勞務成本	11,718,637	聘雇現有人力8,923人、預計離退449人、預計進用1,136人。
正式員額薪資	8,551,607	軍(文)職現有人力540人，預計離退0人、預計進用0人。
董事會董監事報酬	0	
職員薪金等	8,551,607	研發替代役現有人力145人、預計離退74人、預計進用6人。
聘僱及兼職人員薪資	208,736	
超時工作報酬	265,361	
津貼	559	
獎金	1,074,400	
退休及卹償金	663,607	
資遣費	635	
福利費	952,348	
提繳費	1,384	
教學成本	15,734	聘雇人力29人。
正式員額薪資	11,495	
董事會董監事報酬	0	
職員薪金等	11,495	
聘僱及兼職人員薪資	600	
超時工作報酬	10	
津貼	0	
獎金	1,437	
退休及卹償金	660	
資遣費	150	
福利費	1,380	
提繳費	2	
醫療成本	79,607	聘雇人力56人。
正式員額薪資	20,800	
董事會董監事報酬	0	
職員薪金等	20,800	
聘僱及兼職人員薪資	0	
超時工作報酬	100	
津貼	0	
獎金	53,790	
退休及卹償金	1,344	
資遣費	0	
福利費	3,568	
提繳費	5	
行銷費用	1,805	
正式員額薪資	0	
董事會董監事報酬	0	
職員薪金等	0	
聘僱及兼職人員薪資	0	
超時工作報酬	1,805	
津貼	0	
獎金	0	
退休及卹償金	0	
資遣費	0	
福利費	0	
提繳費	0	

國家中山科學研究院

用人費用彙計表

中華民國110年度

單位：新臺幣千元

科目	本年度預算數	說明
管理費用	1,334,777	聘雇現有人力1,017人、預計離退51人、預計進用
正式員額薪資	559,582	129人。
聘僱及兼職人員薪資	774	軍(文)職現有人力62人，預計離退0人、預計進用
超時工作報酬	311,578	0人。
津貼	0	
獎金	176,248	
退休及卹償金	37,806	
資遣費	38	
福利費	248,662	
提繳費	89	
研究費用	222,824	聘雇現有人力170人、預計離退9人、預計進用22
正式員額薪資	159,376	人。
聘僱及兼職人員薪資	8,138	軍(文)職現有人力10人，預計離退0人、預計進用
超時工作報酬	4,034	0人。
津貼	0	研發替代役現有人力1人、預計離退0人、預計進
獎金	19,614	用0人。
退休及卹償金	14,104	
資遣費	0	
福利費	17,393	
提繳費	165	
其他業務費用	0	
正式員額薪資	0	
聘僱及兼職人員薪資	0	
超時工作報酬	0	
津貼	0	
獎金	0	
退休及卹償金	0	
資遣費	0	
福利費	0	
提繳費	0	
其他業務外短絀	0	
正式員額薪資	0	
聘僱及兼職人員薪資	0	
超時工作報酬	0	
津貼	0	
獎金	0	
退休及卹償金	0	
資遣費	0	
福利費	0	
提繳費	0	
合計	13,373,384	

國家中山科學研究院

各項費用彙計表

中華民國110年度

單位：新臺幣千元

前年度 決算數	上年度 預算數	科 目	合 計	勞務成本	教學成本	醫療成本	行銷費用	管理費用	研究費用	其他業 務費用	業務外 短 絀
12,374,692	13,062,311	用人費用	13,373,384	11,718,637	15,734	79,607	1,805	1,334,777	222,824	0	0
8,717,601	9,102,485	正式員額薪資	9,302,860	8,551,607	11,495	20,800	0	559,582	159,376	0	0
4,669	21,553	董事會董監事報酬	21,553	0	0	0	0	21,553	0	0	0
8,712,932	9,080,932	職員薪金等	9,281,307	8,551,607	11,495	20,800	0	538,029	159,376	0	0
178,583	239,551	聘僱及兼職人員薪資	218,248	208,736	600	0	0	774	8,138	0	0
485,156	449,289	超時工作報酬	582,888	265,361	10	100	1,805	311,578	4,034	0	0
472	6,860	津貼	559	559	0	0	0	0	0	0	0
1,263,003	1,263,608	獎金	1,325,489	1,074,400	1,437	53,790	0	176,248	19,614	0	0
586,296	788,229	退休及卹償金	717,521	663,607	660	1,344	0	37,806	14,104	0	0
821	627	資遣費	823	635	150	0	0	38	0	0	0
1,141,475	1,209,789	福利費	1,223,351	952,348	1,380	3,568	0	248,662	17,393	0	0
1,285	1,873	提繳費	1,645	1,384	2	5	0	89	165	0	0
15,661,831	14,221,511	服務費用	17,103,619	16,108,598	2,620	12,657	565,279	357,462	57,003	0	0
364,274	362,746	水電費	363,512	285,787	360	1,008	0	76,357	0	0	0
18,664	17,913	郵電費	18,498	16,769	50	120	129	1,430	0	0	0
307,833	302,171	旅運費	305,595	257,859	25	350	22,113	10,017	15,231	0	0
27,348	39,716	印刷裝訂與廣告費	35,472	4,350	35	330	25,220	5,537	0	0	0
2,401,216	1,564,285	修理保養及保固費	2,155,699	1,633,008	175	769	499,415	20,393	1,939	0	0
5,433	6,235	保險費	5,972	4,108	175	175	75	1,439	0	0	0
839,223	666,592	一般服務費	788,837	566,960	300	935	8,529	203,030	9,083	0	0
11,697,840	11,261,853	專業服務費	13,430,034	13,339,757	1,500	8,970	9,798	39,259	30,750	0	0
12,536,953	25,936,245	材料及用品費	27,939,214	27,160,699	1,266	33,790	13,900	134,695	588,364	0	6,500
12,277,947	25,614,639	使用材料費	27,539,324	26,909,549	306	20	3,706	51,893	573,850	0	0
232,909	297,896	用品消耗	368,880	251,150	950	2,770	10,194	82,802	14,514	0	6,500
26,097	23,710	商品及醫療用品	31,010	0	10	31,000	0	0	0	0	0
193,632	168,061	租金與利息	192,579	111,745	86	89	5,435	73,296	1,928	0	0
779	4,488	地租及水租	2,818	709	0	0	2,047	62	0	0	0
8,058	9,039	房租	8,865	6,065	0	0	2,491	309	0	0	0
75,515	54,962	機器租金	69,503	58,066	0	17	158	11,262	0	0	0
79,758	74,624	交通及運輸設備租金	82,635	27,523	0	0	252	54,055	805	0	0
29,522	24,948	什項設備租金	28,758	19,382	86	72	487	7,608	1,123	0	0
0	0	利息	0	0	0	0	0	0	0	0	0
1,821,998	1,724,507	折舊、折耗及攤銷	2,156,349	2,000,579	239	4,225	0	121,791	29,515	0	0
7,324	8,356	土地改良物折舊	7,438	6,136	9	0	0	1,215	78	0	0
171,601	164,282	房屋折舊	241,611	219,399	0	343	0	18,826	3,043	0	0
1,001,318	1,083,540	機械及設備折舊	1,290,824	1,189,459	14	3,732	0	74,860	22,759	0	0
89,390	74,306	交通及運輸設備折舊	130,593	116,617	165	6	0	12,149	1,656	0	0
61,394	60,297	什項設備折舊	72,381	64,889	51	144	0	5,879	1,418	0	0
75,370	49,949	代管資產折舊	35,847	31,488	0	0	0	3,798	561	0	0
0	0	折耗	0	0	0	0	0	0	0	0	0
415,601	283,777	攤銷	377,655	372,591	0	0	0	5,064	0	0	0
0	0	投資性不動產折舊	0	0	0	0	0	0	0	0	0
0	0	生物資產折舊	0	0	0	0	0	0	0	0	0
0	0	其他折舊性資產折舊	0	0	0	0	0	0	0	0	0
581,770	99,653	稅捐與規費(強制費)	541,905	31,482	31	62	391	66,526	0	443,413	0
83	134	土地稅	141	81	0	0	0	60	0	0	0
1,470	1,900	房屋稅	1,719	1,290	0	0	0	429	0	0	0
495,480	4,963	消費與行為稅	446,701	1,817	0	42	0	1,429	0	443,413	0
49	0	特別稅課	0	0	0	0	0	0	0	0	0
84,688	92,656	規費	93,344	28,294	31	20	391	64,608	0	0	0
194,567	188,443	會費、捐助、補助、分攤與交流活動費	231,911	81,336	455	1,550	5,495	143,075	0	0	0
2,562	2,705	會費	2,716	2,043	5	350	112	206	0	0	0
62,521	70,658	捐助、補助與獎助	100,929	51,720	0	0	3,000	46,209	0	0	0
6,955	13,031	分擔	10,317	7,767	0	0	2,071	479	0	0	0
122,529	102,049	補貼(償)、獎勵與慰問	117,949	19,806	450	1,200	312	96,181	0	0	0
0	0	競賽及交流活動費	0	0	0	0	0	0	0	0	0
159,496	0	短絀、賠償與保險給付	0	0	0	0	0	0	0	0	0
153,863	0	各項短絀	0	0	0	0	0	0	0	0	0
5,633	0	賠償給付	0	0	0	0	0	0	0	0	0
0	0	保險給付	0	0	0	0	0	0	0	0	0
-2,577	0	其他	0	0	0	0	0	0	0	0	0
-2,577	0	其他費用	0	0	0	0	0	0	0	0	0
43,522,362	55,400,731	成本及費用總計	61,538,961	57,213,076	20,431	131,980	592,305	2,231,622	899,634	443,413	6,500
344,243	292,517	營利事業所得稅	402,089								
43,866,605	55,693,248	稅後總計	61,941,050								

國家中山科學研究院
公務車輛明細表
中華民國110年度

單位：新臺幣千元

車輛數	車輛種類	乘客人數 (不含)	購置		汽缸總排氣量 (立方公分)	油料費			養護費	其他	備註
			年	月		數量 (公升)	單價 (元)	金額			
	現有車輛：										
1	小客車	4	2009	07	1997CC	1,668	25.60	43	51	29	
1	小客車	4	2009	07	1997CC	1,668	25.60	43	51	29	
1	小客車	4	2009	07	1997CC	1,668	25.60	43	51	29	
1	小客車	4	2011	03	2696CC	1,668	21.70	36	51	31	
1	小客車	4	2011	03	2696CC	1,668	21.70	36	51	31	
1	小客車	4	2011	03	2696CC	1,668	21.70	36	51	31	
1	客貨兩用車	7	2007	11	2350CC	1,668	25.60	43	51	29	
1	客貨兩用車	7	2007	12	2350CC	1,668	25.60	43	51	29	
1	客貨兩用車	7	2007	12	2350CC	1,668	25.60	43	51	29	
1	客貨兩用車	4	2008	09	2359CC	1,668	25.60	43	51	29	
1	客貨兩用車	4	2012	01	2359CC	1,668	25.60	43	51	29	
1	客貨兩用車	4	2013	01	2359CC	1,668	25.60	43	51	29	
1	客貨兩用車	4	2013	01	2359CC	1,668	25.60	43	51	29	
1	客貨兩用車	4	2014	02	2359CC	1,668	25.60	43	51	29	
1	客貨兩用車	4	2014	02	2359CC	1,668	25.60	43	51	29	
1	客貨兩用車	4	2015	06	1995CC	1,668	21.70	36	51	26	
1	客貨兩用車	4	2015	06	1995CC	1,668	21.70	36	51	26	
1	客貨兩用車	4	2015	12	1998CC	1,668	25.60	43	51	29	
1	客貨兩用車	4	2015	12	1998CC	1,668	25.60	43	51	29	
1	客貨兩用車	4	2016	11	2378CC	1,668	25.60	43	34	29	
1	客貨兩用車	4	2016	12	2351CC	1,668	25.60	43	34	29	
1	客貨兩用車	7	2016	07	1995CC	1,668	21.70	36	34	26	
1	客貨兩用車	7	2017	03	1968CC	1,668	25.60	43	34	22	
1	客貨兩用車	15	2011	05	2351CC	1,668	25.60	43	51	29	
1	客貨兩用車	15	2019	06	2351CC	1,668	25.60	43	26	29	
1	客貨兩用車	7	2009	06	1998CC	1,668	25.60	43	51	29	
1	客貨兩用車	6	2018	07	2378CC	1,668	25.60	43	26	29	
1	客貨兩用車	5	2015	10	1998CC	1,668	25.60	43	51	29	
1	客貨兩用車	5	2019	05	2300CC	1,668	25.60	43	26	29	
1	救護車	1	2003	10	2350CC	1,668	25.60	43	51	29	
1	救護車	1	2008	09	2351CC	1,668	25.60	43	51	29	
1	救護車	1	2010	12	2350CC	1,668	25.60	43	51	29	
1	救護車	1	2018	03	2497CC	1,668	21.70	36	26	31	
1	救護車	1	2019	06	2497CC	1,668	21.70	36	26	31	
1	小型貨車	1	1997	05	1997CC	1,668	25.60	43	51	23	
1	小型貨車	1	2003	05	1781CC	1,668	25.60	43	51	20	
1	小型貨車	1	2005	01	2476CC	1,668	21.70	36	51	21	
1	小型貨車	1	2008	07	2351CC	1,668	25.60	43	51	23	
1	小型貨車	1	2008	01	2902CC	1,668	21.70	36	51	21	
1	小型貨車	1	2010	07	1998CC	1,668	25.60	43	51	23	
1	小型貨車	1	2011	09	1998CC	1,668	25.60	43	51	23	
1	小型貨車	1	2011	10	1998CC	1,668	25.60	43	51	23	
1	小型貨車	1	2012	04	1998CC	1,668	25.60	43	51	23	

國家中山科學研究院
公務車輛明細表
中華民國110年度

單位：新臺幣千元

車輛數	車輛種類	乘客人數(不含)	購置		汽缸總排氣量(立方公分)	油料費			養護費	其他	備註
			年	月		數量(公升)	單價(元)	金額			
1	小型貨車	1	2014	04	2497CC	1,668	21.70	36	51	21	
1	小型貨車	1	2015	07	2351CC	1,668	25.60	43	51	23	
1	小型貨車	1	2015	06	2776CC	1,668	21.70	36	51	21	
1	小型貨車	1	2015	06	2497CC	1,668	21.70	36	51	21	
1	小型貨車	1	2016	08	2351CC	1,668	25.60	43	34	23	
1	小型貨車	1	2016	08	2351CC	1,668	25.60	43	34	23	
1	小型貨車	1	2017	06	2497CC	1,668	21.70	36	34	21	
1	小型貨車	1	2018	08	2497CC	1,668	21.70	36	26	21	
1	大型貨車	1	1995	09	3661CC	2,280	21.70	49	51	36	
1	大型貨車	1	2003	09	7961CC	2,280	21.70	49	51	49	
1	大型貨車	1	2004	09	7961CC	2,280	21.70	49	51	49	
1	大型貨車	1	2009	11	6375CC	2,280	21.70	49	51	42	
1	大型貨車	1	2009	11	7684CC	2,280	21.70	49	51	48	
1	大型貨車	1	2009	11	7684CC	2,280	21.70	49	51	48	
1	大型貨車	1	2010	07	7684CC	2,280	21.70	49	51	48	
1	大型貨車	1	2010	07	7684CC	2,280	21.70	49	51	48	
1	大型貨車	1	2010	07	7684CC	2,280	21.70	49	51	48	
1	大型貨車	1	2010	08	7684CC	2,280	21.70	49	51	48	
1	大型貨車	1	2011	05	7684CC	2,280	21.70	49	51	48	
1	大型貨車	1	2012	08	7684CC	2,280	21.70	49	51	48	
1	大型貨車	1	2012	08	7684CC	2,280	21.70	49	51	48	
1	大型貨車	1	2012	08	7684CC	2,280	21.70	49	51	48	
1	大型貨車	1	2012	08	7684CC	2,280	21.70	49	51	48	
1	大型貨車	1	2012	08	7684CC	2,280	21.70	49	51	48	
1	大型貨車	1	2012	07	4899CC	2,280	21.70	49	51	39	
1	大型貨車	1	2013	06	6403CC	2,280	21.70	49	51	42	
1	大型貨車	1	2013	06	6403CC	2,280	21.70	49	51	42	
1	大型貨車	1	2014	04	6403CC	2,280	21.70	49	51	42	
1	大型貨車	1	2014	04	6403CC	2,280	21.70	49	51	42	
1	大型貨車	1	2014	04	6403CC	2,280	21.70	49	51	42	
1	大型貨車	1	2014	02	7684CC	2,280	21.70	49	51	48	
1	大型貨車	1	2016	05	6403CC	2,280	21.70	49	34	46	
1	大型貨車	1	2016	05	6403CC	2,280	21.70	49	34	46	
1	大型貨車	1	2016	08	6403CC	2,280	21.70	49	34	42	
1	大型貨車	1	2016	08	6403CC	2,280	21.70	49	34	42	
1	大型貨車	1	2016	11	4009CC	2,280	21.70	49	34	36	
1	大型貨車	1	2017	02	4009CC	2,280	21.70	49	34	36	
1	大型貨車	1	2019	08	7684CC	2,280	21.70	49	26	48	
1	大型貨車	1	2019	12	7684CC	2,280	21.70	49	26	48	
1	大型貨車	1	2019	12	4009CC	2,280	21.70	49	26	48	
1	貨運吊車	1	2010	07	7684CC	2,280	21.70	49	51	48	
1	貨運吊車	1	2010	07	7684CC	2,280	21.70	49	51	48	
1	貨運吊車	1	2012	09	7684CC	2,280	21.70	49	51	48	
1	貨運吊車	1	2014	03	7684CC	2,280	21.70	49	51	48	

國家中山科學研究院
公務車輛明細表
中華民國110年度

單位：新臺幣千元

車輛數	車輛種類	乘客人數(不含)	購置		汽缸總排氣量(立方公分)	油料費			養護費	其他	備註
			年	月		數量(公升)	單價(元)	金額			
1	貨運吊車	1	2015	03	7684CC	2,280	21.70	49	51	48	
1	貨運吊車	1	2018	11	7684CC	2,280	21.70	49	26	48	
1	中巴士	20	2012	08	4009CC	2,280	21.70	49	51	34	
1	中巴士	20	2012	08	4009CC	2,280	21.70	49	51	34	
1	中巴士	14	2016	06	4009CC	2,280	21.70	49	34	34	
1	中巴士	14	2016	06	4009CC	2,280	21.70	49	34	34	
1	中巴士	12	2017	05	4009CC	2,280	21.70	49	34	34	
1	中巴士	20	2019	05	4009CC	2,280	21.70	49	26	34	
1	大客車	41	2012	08	7684CC	2,280	21.70	49	51	43	
1	大客車	41	2012	08	7684CC	2,280	21.70	49	51	43	
1	大客車	41	2012	08	7684CC	2,280	21.70	49	51	43	
1	大客車	41	2012	08	7684CC	2,280	21.70	49	51	43	
1	大客車	41	2013	11	7648CC	2,280	21.70	49	51	43	
1	大客車	41	2013	11	7648CC	2,280	21.70	49	51	43	
1	大客車	41	2013	11	7648CC	2,280	21.70	49	51	43	
1	大客車	41	2013	11	7648CC	2,280	21.70	49	51	43	
1	大客車	32	2016	02	7640CC	2,280	21.70	49	34	43	
1	大客車	32	2016	02	7640CC	2,280	21.70	49	34	43	
1	大客車	32	2016	02	7640CC	2,280	21.70	49	34	43	
1	大客車	32	2016	02	7640CC	2,280	21.70	49	34	43	
1	大客車	30	2016	08	7640CC	2,280	21.70	49	34	43	
1	大客車	30	2017	08	7640CC	2,280	21.70	49	34	43	
1	消防車	1	2006	07	15681CC	2,280	21.70	49	51	70	
1	消防車	1	2012	01	7790CC	2,280	21.70	49	51	48	
1	消防車	1	2013	03	7790CC	2,280	21.70	49	51	48	
1	消防車	1	2014	09	15681CC	2,280	21.70	49	51	70	
1	消防車	1	2019	01	7790CC	2,280	21.70	49	26	70	
1	消防車	1	2019	12	5193CC	2,280	21.70	49	26	70	
1	吊車	0	1990	08	7T	2,280	21.70	49	51	20	
1	吊車	0	2000	08	24T	2,280	21.70	49	51	20	
1	吊車	0	1992	09	11149CC	2,280	21.70	49	51	20	
1	曳引車	1	2019	06	10518CC	2,280	21.70	49	26	130	
1	拖板車	0	2020	01	0	0	-	0	9	0	
1	大型貨車	1	2020	12	4009CC	2,280	21.70	49	9	48	
1	大客車	30	2020	12	12000CC	2,280	21.70	49	9	43	
1	大客車	30	2020	12	12000CC	2,280	21.70	49	9	43	
1	大客車	20	2020	12	4009CC	2,280	21.70	49	9	43	
1	大型貨車	1	2020	12	7684CC	2,280	21.70	49	9	48	
1	大型貨車	1	2020	12	7684CC	2,280	21.70	49	9	48	
1	救護車	1	2020	12	1998CC	1,668	21.70	36	9	31	
1	大型貨車	1	2020	12	7684CC	2,280	21.70	49	9	48	
1	雷達拖車頭	1	2020	12	13000CC	2,280	21.70	49	9	48	
1	雷達拖車頭	1	2020	12	13000CC	2,280	21.70	49	9	48	
1	拖板車	0	2020	12	0	0	-	0	9	0	

國家中山科學研究院
公務車輛明細表
中華民國110年度

單位：新臺幣千元

車輛數	車輛種類	乘客人數(不含)	購置		汽缸總排氣量(立方公分)	油料費			養護費	其他	備註
			年	月		數量(公升)	單價(元)	金額			
1	拖板車	0	2020	12	0	0	-	0	9	0	
1	貨運吊車	1	2004	06	12816CC	2,280	21.70	49	51	2	
1	牽引車	1	2002	07	11946CC	2,280	21.70	49	51	2	
1	牽引車	1	2002	07	11946CC	2,280	21.70	49	51	2	
1	牽引車	1	2002	07	11946CC	2,280	21.70	49	51	2	
1	牽引車	1	2003	02	12130CC	2,280	21.70	49	51	2	
1	牽引車	1	2003	03	12130CC	2,280	21.70	49	51	2	
1	牽引車	1	2003	02	35T	2,280	21.70	49	51	2	
1	牽引車	1	2004	06	35T	2,280	21.70	49	51	2	
1	牽引車	1	2006	05	11946CC	2,280	21.70	49	51	2	
1	牽引車	1	2006	05	11946CC	2,280	21.70	49	51	2	
1	牽引車	1	2006	05	11946CC	2,280	21.70	49	51	2	
1	牽引車	1	2007	10	12777CC	2,280	21.70	49	51	2	
1	牽引車	1	2009	01	11946CC	2,280	21.70	49	51	2	
1	牽引車	1	2009	01	11946CC	2,280	21.70	49	51	2	
1	牽引車	1	2010	06	12902CC	2,280	21.70	49	51	2	
1	牽引車	1	2018	02	12902CC	2,280	21.70	49	26	2	
1	牽引車	1	2018	02	12902CC	2,280	21.70	49	26	2	
1	儀具車	1	1997	05	13267CC	2,280	21.70	49	51	2	
1	儀具車	1	2000	07	16.5T	2,280	21.70	49	51	2	
1	儀具車	1	2000	11	16.5T	2,280	21.70	49	51	2	
1	儀具車	1	2000	11	11T	2,280	21.70	49	51	2	
1	儀具車	1	2002	02	11945CC	2,280	21.70	49	51	2	
1	儀具車	1	2002	07	11946CC	2,280	21.70	49	51	2	
1	儀具車	1	2003	07	11946CC	2,280	21.70	49	51	2	
1	儀具車	1	2004	07	11946CC	2,280	21.70	49	51	2	
1	儀具車	1	2004	07	11946CC	2,280	21.70	49	51	2	
1	儀具車	1	2005	04	11946CC	2,280	21.70	49	51	2	
1	儀具車	1	2005	04	11946CC	2,280	21.70	49	51	2	
1	儀具車	1	2005	04	11946CC	2,280	21.70	49	51	2	
1	儀具車	1	2008	06	5193CC	2,280	21.70	49	51	2	
1	儀具車	1	2007	06	4899CC	2,280	21.70	49	51	2	
1	儀具車	1	2009	06	4009CC	2,280	21.70	49	51	2	
1	儀具車	1	2012	02	6692CC	2,280	21.70	49	51	2	
1	光學追蹤操控車	1	2012	07	7545CC	2,280	21.70	49	51	2	
1	光學追蹤操控車	1	2013	04	6374CC	2,280	21.70	49	51	2	
1	飛彈發射車	1	1997	04	19688CC	2,280	21.70	49	51	2	
1	攝影追蹤操控車	1	2012	12	7684CC	2,280	21.70	49	51	2	
1	攝影追蹤操控車	1	2012	12	7684CC	2,280	21.70	49	51	2	
1	射控指管車	1	2007	07	7545CC	2,280	21.70	49	51	2	
1	通信中繼車	1	2007	07	7545CC	2,280	21.70	49	51	2	
1	雷達操控車	1	2011	04	10518CC	2,280	21.70	49	51	2	
1	雷達通信車	1	2009	12	5890CC	2,280	21.70	49	51	2	
1	雷達通信車	1	2009	12	5890CC	2,280	21.70	49	51	2	

國家中山科學研究院
公務車輛明細表
中華民國110年度

單位：新臺幣千元

車輛數	車輛種類	乘客人數(不含)	購置		汽缸總排氣量(立方公分)	油料費			養護費	其他	備註
			年	月		數量(公升)	單價(元)	金額			
1	雷達通信車	1	2009	12	5890CC	2,280	21.70	49	51	2	
1	雷達通信車	1	2009	12	5890CC	2,280	21.70	49	51	2	
1	雷達通信車	1	2009	12	5890CC	2,280	21.70	49	51	2	
1	雷達通信車	1	2009	12	5890CC	2,280	21.70	49	51	2	
1	底盤車	1	2009	05	6871CC	2,280	21.70	49	51	2	
1	雷達通信車	1	2011	06	5890CC	2,280	21.70	49	51	2	
1	雷達通信車	1	2011	06	5890CC	2,280	21.70	49	51	2	
1	底盤車	1	2015	10	11946CC	2,280	21.70	49	51	2	
1	底盤車	1	2015	10	11946CC	2,280	21.70	49	51	2	
1	牽引車	1	2016	02	11946CC	2,280	21.70	49	34	2	
1	載重車	1	2015	11	11946CC	2,280	21.70	49	51	2	
1	載重車	1	2015	12	11946CC	2,280	21.70	49	51	2	
1	載重車	1	2015	11	11946CC	2,280	21.70	49	51	2	
1	載重車	1	2015	11	11946CC	2,280	21.70	49	51	2	
1	載重車	1	2016	04	7700CC	2,280	21.70	49	34	2	
1	載重車	1	2016	04	7700CC	2,280	21.70	49	34	2	
1	儀具車	1	2018	09	10677CC	2,280	21.70	49	26	2	
1	儀具車	1	2018	09	10677CC	2,280	21.70	49	26	2	
1	儀具車	1	2018	09	10677CC	2,280	21.70	49	26	2	
1	儀具車	1	2018	09	10677CC	2,280	21.70	49	26	2	
1	載重車	1	2018	10	6871CC	2,280	21.70	49	26	2	
1	載重車	1	2018	10	6871CC	2,280	21.70	49	26	2	
1	機車	1	2014	09	149CC	312	25.60	8	2	2	
1	機車	1	2014	09	149CC	312	25.60	8	2	2	
1	機車	1	2014	09	149CC	312	25.60	8	2	2	
1	機車	1	1995	05	125CC	312	25.60	8	2	2	
1	機車	1	1998	02	124CC	312	25.60	8	2	2	
1	機車	1	1998	02	124CC	312	25.60	8	2	2	
1	機車	1	1998	02	124CC	312	25.60	8	2	2	
1	機車	1	1998	02	124CC	312	25.60	8	2	2	
1	機車	1	1998	02	124CC	312	25.60	8	2	2	
1	機車	1	1998	02	124CC	312	25.60	8	2	2	
1	機車	1	1998	02	124CC	312	25.60	8	2	2	
1	機車	1	1998	02	124CC	312	25.60	8	2	2	
1	機車	1	2000	06	124.6CC	312	25.60	8	2	2	
1	機車	1	2000	06	124.6CC	312	25.60	8	2	2	
1	機車	1	2000	06	124.6CC	312	25.60	8	2	2	
1	機車	1	2000	06	124.6CC	312	25.60	8	2	2	
1	機車	1	2000	06	124.6CC	312	25.60	8	2	2	
1	機車	1	2000	06	124.6CC	312	25.60	8	2	2	
1	機車	1	2000	06	124.6CC	312	25.60	8	2	2	
1	機車	1	2000	06	124.6CC	312	25.60	8	2	2	
1	機車	1	2003	07	124CC	312	25.60	8	2	2	
1	機車	1	2003	07	124CC	312	25.60	8	2	2	
1	機車	1	2003	07	124CC	312	25.60	8	2	2	
1	機車	1	2003	07	124CC	312	25.60	8	2	2	

國家中山科學研究院
公務車輛明細表
中華民國110年度

單位：新臺幣千元

車輛數	車輛種類	乘客人數(不含)	購置		汽缸總排氣量(立方公分)	油料費			養護費	其他	備註
			年	月		數量(公升)	單價(元)	金額			
1	機車	1	2004	05	124.6CC	312	25.60	8	2	2	
1	機車	1	2004	05	124.6CC	312	25.60	8	2	2	
1	機車	1	2004	05	124.6CC	312	25.60	8	2	2	
1	機車	1	2005	09	124CC	312	25.60	8	2	2	
1	機車	1	2005	09	124CC	312	25.60	8	2	2	
1	機車	1	2005	09	124CC	312	25.60	8	2	2	
1	機車	1	2006	08	124.6CC	312	25.60	8	2	2	
1	機車	1	2006	08	124.6CC	312	25.60	8	2	2	
1	機車	1	2006	08	124.6CC	312	25.60	8	2	2	
1	機車	1	2006	08	124.6CC	312	25.60	8	2	2	
1	機車	1	2006	08	124.6CC	312	25.60	8	2	2	
1	機車	1	2006	08	124.6CC	312	25.60	8	2	2	
1	機車	1	2006	08	124.6CC	312	25.60	8	2	2	
1	機車	1	2006	08	124.6CC	312	25.60	8	2	2	
1	機車	1	2007	08	149.5CC	312	25.60	8	2	2	
1	機車	1	2007	08	149.5CC	312	25.60	8	2	2	
1	機車	1	2007	08	149.5CC	312	25.60	8	2	2	
1	機車	1	2008	08	124CC	312	25.60	8	2	2	
1	機車	1	2008	08	124CC	312	25.60	8	2	2	
1	機車	1	2008	08	124CC	312	25.60	8	2	2	
1	機車	1	2009	11	124CC	312	25.60	8	2	2	
1	機車	1	2009	11	124CC	312	25.60	8	2	2	
1	機車	1	2009	11	124CC	312	25.60	8	2	2	
1	機車	1	2010	11	124CC	312	25.60	8	2	2	
1	機車	1	2010	08	124CC	312	25.60	8	2	2	
1	機車	1	2010	08	124CC	312	25.60	8	2	2	
1	機車	1	2010	11	124CC	312	25.60	8	2	2	
1	機車	1	2010	11	124CC	312	25.60	8	2	2	
1	機車	1	2010	11	124CC	312	25.60	8	2	2	
1	機車	1	2011	06	124CC	312	25.60	8	2	2	
1	機車	1	2011	06	124CC	312	25.60	8	2	2	
1	機車	1	2011	06	124CC	312	25.60	8	2	2	
1	機車	1	2011	06	124CC	312	25.60	8	2	2	
1	機車	1	2011	06	124CC	312	25.60	8	2	2	
1	機車	1	2012	02	124CC	312	25.60	8	2	2	
1	機車	1	2012	02	124CC	312	25.60	8	2	2	
1	機車	1	2012	02	124CC	312	25.60	8	2	2	
1	機車	1	2012	02	124CC	312	25.60	8	2	2	
1	機車	1	2012	07	124CC	312	25.60	8	2	2	
1	機車	1	2012	07	124.6CC	312	25.60	8	2	2	
1	機車	1	2012	07	124.6CC	312	25.60	8	2	2	
1	機車	1	2012	07	124.6CC	312	25.60	8	2	2	
1	機車	1	2012	07	124.6CC	312	25.60	8	2	2	
1	機車	1	2012	07	124.6CC	312	25.60	8	2	2	

國家中山科學研究院
公務車輛明細表
中華民國110年度

單位：新臺幣千元

車輛數	車輛種類	乘客人數(不含)	購置		汽缸總排氣量(立方公分)	油料費			養護費	其他	備註
			年	月		數量(公升)	單價(元)	金額			
1	機車	1	2016	03	113CC	312	25.60	8	2	2	
1	機車	1	2016	05	149CC	312	25.60	8	2	2	
1	機車	1	2016	05	149CC	312	25.60	8	2	2	
1	機車	1	2016	05	149CC	312	25.60	8	2	2	
1	機車	1	2016	05	149CC	312	25.60	8	2	2	
1	機車	1	2016	05	149CC	312	25.60	8	2	2	
1	機車	1	2016	05	149CC	312	25.60	8	2	2	
1	機車	1	2016	06	124CC	312	25.60	8	2	2	
1	機車	1	2016	06	124CC	312	25.60	8	2	2	
1	機車	1	2016	06	124CC	312	25.60	8	2	2	
1	機車	1	2016	06	124CC	312	25.60	8	2	2	
1	機車	1	2017	03	124CC	312	25.60	8	2	2	
1	機車	1	2017	03	124CC	312	25.60	8	2	2	
1	機車	1	2017	04	124CC	312	25.60	8	2	2	
1	機車	1	2017	04	124CC	312	25.60	8	2	2	
1	機車	1	2017	04	124CC	312	25.60	8	2	2	
1	機車	1	2017	04	124CC	312	25.60	8	2	2	
1	機車	1	2017	03	124CC	312	25.60	8	2	2	
1	機車	1	2017	04	124CC	312	25.60	8	2	2	
1	機車	1	2017	03	124CC	312	25.60	8	2	2	
1	機車	1	2017	04	124CC	312	25.60	8	2	2	
1	機車	1	2017	01	124CC	312	25.60	8	2	2	
1	機車	1	2017	04	124CC	312	25.60	8	2	2	
1	機車	1	2017	03	124CC	312	25.60	8	2	2	
1	機車	1	2017	03	124CC	312	25.60	8	2	2	
1	機車	1	2017	04	124CC	312	25.60	8	2	2	
1	機車	1	2017	04	124CC	312	25.60	8	2	2	
1	機車	1	2017	04	124CC	312	25.60	8	2	2	
1	機車	1	2017	04	124CC	312	25.60	8	2	2	
1	機車	1	2017	06	124CC	312	25.60	8	2	2	
1	機車	1	2017	07	124CC	312	25.60	8	2	2	
1	機車	1	2017	07	124CC	312	25.60	8	2	2	
1	機車	1	2017	07	124CC	312	25.60	8	2	2	
1	機車	1	2017	09	124CC	312	25.60	8	2	2	
1	機車	1	1998	02	49CC	312	25.60	8	2	2	
1	機車	1	2017	01	149CC	312	25.60	8	2	2	
1	機車	1	2018	10	149CC	312	25.60	8	2	2	
1	機車	1	2018	10	149CC	312	25.60	8	2	2	
1	機車	1	2018	10	149CC	312	25.60	8	2	2	
1	機車	1	2018	10	149CC	312	25.60	8	2	2	
1	機車	1	2018	10	149CC	312	25.60	8	2	2	

國家中山科學研究院
公務車輛明細表
中華民國110年度

單位：新臺幣千元

車輛數	車輛種類	乘客人數(不含)	購置		汽缸總排氣量(立方公分)	油料費			養護費	其他	備註
			年	月		數量(公升)	單價(元)	金額			
	新增車輛：										
1	軍用儀具車	1	2021			2,280	21.70	49	9	2	110年新購
1	軍用儀具車	1	2021			2,280	21.70	49	9	2	110年新購
1	軍用儀具車	1	2021			2,280	21.70	49	9	2	110年新購
1	軍用儀具車	1	2021			2,280	21.70	49	9	2	110年新購
1	軍用儀具車	1	2021			2,280	21.70	49	9	2	110年新購
1	軍用儀具車	1	2021			2,280	21.70	49	9	2	110年新購
1	軍用儀具車	1	2021			2,280	21.70	49	9	2	110年新購
1	軍用儀具車	1	2021			2,280	21.70	49	9	2	110年新購
1	軍用儀具車	1	2021			2,280	21.70	49	9	2	110年新購
1	軍用儀具車	1	2021			2,280	21.70	49	9	2	110年新購
								10,452	8,836	5,273	

本頁空白

附 錄

國家中山科學研究院
立法院審議行政法人預算所提決議及附帶決議辦理情形報告表
中華民國109年度

決議及附帶決議		說明
項次	內容	

本頁空白

維冠精密股份有限公司

預算書

中華民國 110 年度

維冠精密股份有限公司編

維冠精密股份有限公司
損益預計表
中華民國 110 年度

單位：新台幣千元

前年度決算數		項目	本年度預算數		上年度預算數		比較增(減-)數		說明
金額	%		金額	%	金額	%	金額	%	
7,745		收入總額	19,834		19,577		257		
7,697	100.00%	營業收入	19,834	100.00%	19,553	100.00%	281	1.44	
48	0.62%	營業外收入	-	0.00%	24	0.12%	(24)	(100.00)	
14,800	192.28%	支出總額	15,992	80.63%	18,734	95.81%	(2,742)	(14.64)	
4,960	64.44%	營業成本	9,917	50.00%	10,441	53.40%	(524)	(5.02)	
9,840	127.84%	營業費用	6,075	30.63%	8,293	42.41%	(2,218)	(26.75)	
9,820	127.58%	管銷費用	5,483	27.64%	7,463	38.17%	(1,980)	(26.54)	
20	0.26%	研發費用	592	2.99%	830	4.24%	(238)	(28.67)	
-	0.00%	營業外支出	-	0.00%		0.00%	0	0.00	
- 7,055	-91.66%	稅前損益	3,842	19.37%	843	4.31%	2,999	15.06	

維冠精密股份有限公司
資產負債預計表
中華民國 110 年 12 月 31 日

單位：新台幣千元

109年12月31日	項目	110年12月31日	109年12月31日	比較增(減-)數
實際數		預算數(1)	預算數(2)	(3)=(1)-(2)
14,517	流動資產	19,410	12,044	7,366
10,323	現金及當約現金	15,376	9,110	6,266
109	應收帳款淨額	1,653	609	1,044
2,594	存貨	1,240	2,058	(818)
1,491	其他流動資產	1,141	267	874
		-		-
3,117	非流動資產	1,420	3,400	(1,980)
1,481	不動產、廠房及	968	2,199	(1,231)
1,080	無形資產	452	1,201	(749)
17,356	資產總計	20,830	15,444	5,386
3,357	流動負債	2,989	1,593	1,396
3,357	負債總計	2,989	1,593	1,396
		-		-
25,000	普通股股本	25,000	25,000	-
(11,001)	待彌補虧損	(7,159)	(11,149)	3,990
13,999	權益總計	17,841	13,851	3,990
17,356	權益及負債總計	20,830	15,444	5,386

維冠精密股份有限公司
現金流量預計表
中華民國 110 年度

單位：新台幣千元

項 目	預算數
營運活動現金流量	
稅前賸餘	3,842
折舊	513
攤銷	628
應付帳款	260
應收帳款	(1,544)
存貨	1,354
營運活動之淨現金流入	5,053
投資活動現金流量	0
投資活動之淨現金流入	0
籌資活動現金流量	0
籌資活動之淨現金流入	0
現金及約當現金之淨增（淨減-）	5,053
期初現金及約當現金	10,323
期末現金及約當現金	15,376

維冠精密股份有限公司
 淨值變動預計表
 中華民國 110 年度

單位：新台幣千元

項 目	上年度餘額	本年度增(減-)數	截至本年度餘額	說 明
資 本	25,000	0	25,000	
累積餘絀	(11,001)	3,842	(7,159)	
合 計	13,999	3,842	17,841	

本頁空白